

Lokal arbetsplan 2017/2018

Skolhagenskolan

Innehållsförteckning

Ledningsdeklaration	3
Skolans verksamhet.....	4
Organisation	4
Skolans systematiska kvalitetsarbete.....	5
Uppdrag.....	7
Prioriterade områden för förbättringar	7
Normer och värden	8
Arbetsätt.....	8
Kunskaper	9
Arbetsätt.....	10
Elevers inflytande.....	11
Arbetsätt.....	11

Ledningsdeklaration

LEDNINGSDEKLARATION

Vi har högt ställda förväntningar på våra elever och tror att de med rätt stöd, uppmuntran och förtroende kan nå mycket långt. Vår undervisning är traditionell, men samtidigt nytänkande, och bygger på lugn, ordning och en tydlig struktur. Hos oss blir alla elever sedda och väl omhändertagna. Vår ambition är att berika eleverna med så mycket kunskaper och färdigheter att de sedan själva fritt kan välja sin framtid. Våra ledord är: Kunskap Trygghet Kreativitet.

Vi har funktionella lokaler och modern utrustning av hög kvalitet. Tillsammans med engagerad, välutbildad och erfaren personal samt goda resurser driver vi en stabil skolverksamhet.

Stämningen på skolan är trivsamt. Såväl elever som personal har roligt och känner arbetsglädje. Vi uppmärksammar regelbundet framgångar och genomför en rad trivselskapande aktiviteter. Vi lyssnar på varandra, har en positiv inställning, känner trygghet och drar åt samma håll. Atmosfären är tillåtande och känslan av delaktighet stark. Vi har klara regler för hur man ska uppträda och börjar varje läsår med ett intensivt värdegrundsarbete, som sedan fortsätter hela året.

För att ge varje elev optimal inläring och utveckling har vi tydliga mål och förväntar oss att våra elever kan nå långt. Vi erbjuder profilklasser för elever med särskilda intressen och arbetar med temaveckor så att vi kan gå på djupet i ett speciellt ämnesområde. Fem gånger om året har vi annorlunda skoldagar där eleverna själva får ansvara för hur skoldagen ska se ut. På så sätt blir våra arbetsmetoder mer kreativa och ämnesövergripande.

För att ytterligare öka elevernas möjligheter att själva påverka sin studiesituation har vi skapat en så kallad Ansvarstid (A-tid), som eleverna själva i princip ansvarar för. Det ryms inom den garanterade undervisningstiden och är skolans val. Då finns skolans personal tillgängliga för fördjupade studier, läxhjälp med mera.

Även inom områdena musik, litteratur och idrott kan vi erbjuda unika möjligheter i undervisningen. Musiksalen är alltid öppen, Täby kyrkbys bibliotek och hela Vikingavallen står till vårt förfogande.

Skolhagens regler är tydliga och syftar till att måna om den goda stämningen och vår speciella anda. Hos oss är alla lika mycket värda. Vi lyssnar på varandra, uppträder vänligt och använder ett vårdat språk. Vi är ärliga och ger raka besked, tar ansvar för vår gemensamma miljö och visar varandra hänsyn så att alla får arbetsro.

Allt detta utmynnar i Skolhagenskolans vision att "Vår skola är som en välskött trädgård där varje planta ges en plats att växa och gå i blom." Med det vill vi säga att vi strävar efter att skapa en skolmiljö där varje elev kan växa i sin egen takt och efter sina förutsättningar och att vi ser alla olikheter som en tillgång. Samtidigt vill vi förmedla en känsla av att som individer är vi unika och tillsammans kan vi skapa något helt nytt och större än oss själva.

Mats Thelvé

Rektor

Skolans verksamhet

SKOLHAGENSKOLANS VERKSAMHET

Skolhagenskolan är en kommunal högstadieskola i Täby Kyrkby norr om Stockholm nära gränsen mellan Täby och Vallentuna kommun. Skolan har 370 elever och 4 till 5 parallella klasser från åk 7 till åk 9. Vi har goda resurser, funktionella lokaler och modern utrustning av hög kvalitet.

Kyrkbyn är en gammal kulturbyggd med rötter ända tillbaks till vikingatiden och här finns fortfarande en viss lantlig karaktär. Förutom några enstaka flerfamiljshus, kännetecknas närområdet av typisk villa- och radhusbebyggelse.

De senaste åren har vi lyckats tilltala mellan 80 och 95% av eleverna i vårt upptagningsområde samtidigt som vi har en jämn ström av elever från södra Vallentuna till vår skola. Skolan har, med några få undantag, mycket välfyllda klasser och en tajt organisation vilket medför att vi har en relativt god ekonomi.

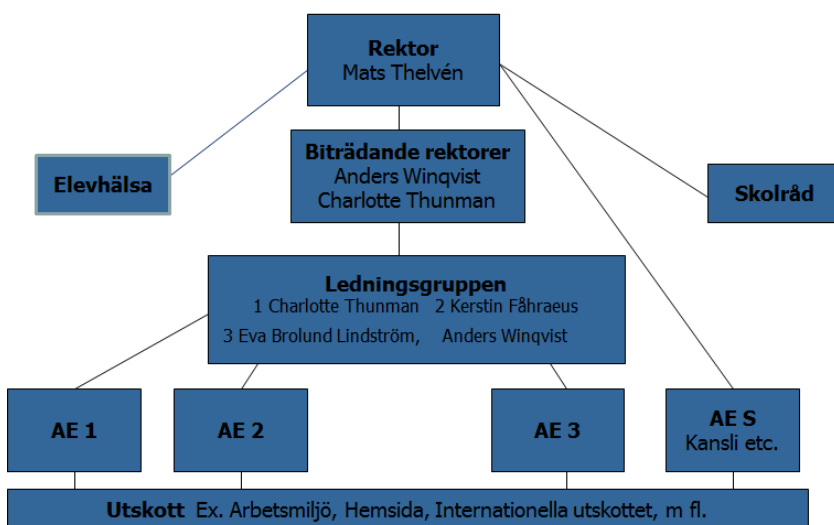
Lärarkåren är välutbildad, erfaren och behörig på alla poster. De 30 lärarna har till största delen heltidstjänster och skolan har en mycket låg personalomsättning. Ett tydligt ledarskap, en mycket kompetent skolintendent och en väl sammansatt ledningsgrupp, med tydliga kopplingar till verksamheten, bidrar också till vår styrka.

Vi har eget tillagningskök och nära samarbete med chefskocken som är med och tävlar om att servera Sveriges bästa skolmat. Tillsammans med en mycket engagerad och erfaren vaktmästare och skolvärdinna ger det lärarkåren ett starkt stöd i deras ständiga värdegrundsarbete.

Organisation

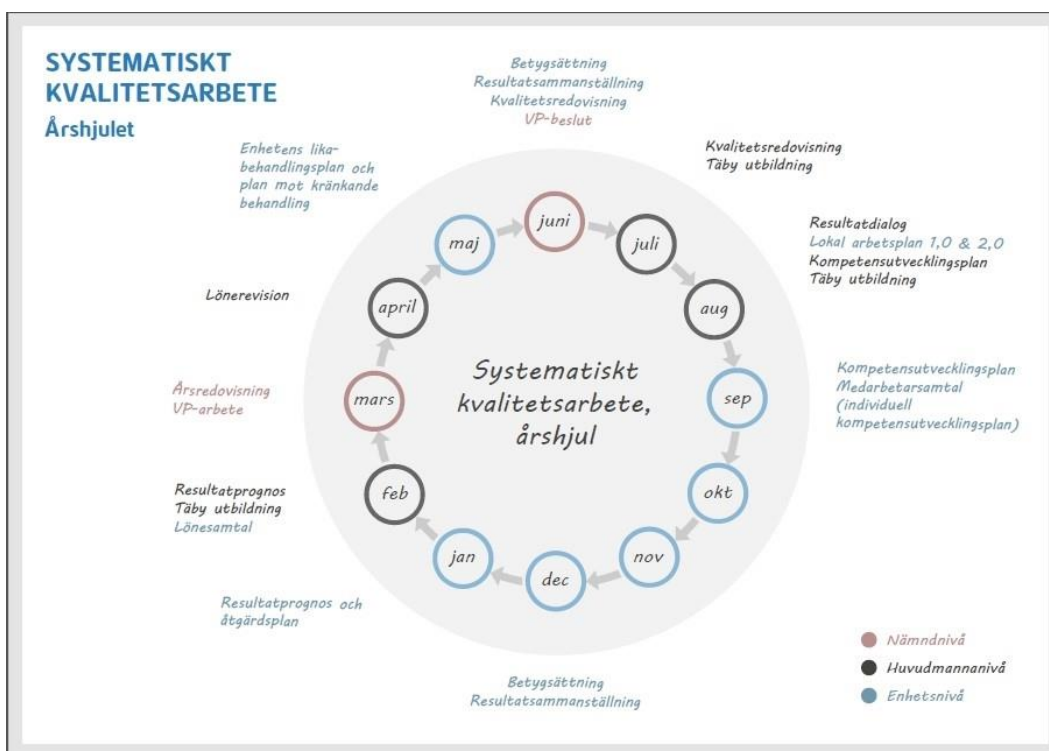
SKOLHAGENSKOLANS ORGANISATION

Organisation



Skolan är organiserad i fyra olika arbetsenheter och i fyra olika ämneslag; Ma/NO, SO, Sv/En/Spr och Pra.est. Ledningsgruppen består av fem personer varav rektor är en. Tre gånger per termin samlas lärarna dessutom i klasskonferenser där varje elevs kunskapsutveckling och sociala situation tas upp. En viktig del i skolans höga kunskapsmåluppfyllelse är elevhälsoteamets höga kompetens. Vårt elevhälsoteam består av rektor, speciallärare, kurator, skolsköterska och psykolog. Vi träffas regelbundet varje måndag förmiddag då elevärenden tas upp. Ibland har mötena en förberedande karaktär men oftast kallas föräldrar och elev till dessa möten så att vi kan fatta beslut tillsammans. Vi har utvecklat rutiner för tidig upptäckt och därmed tidiga insatser vilket har varit mycket framgångsrikt. Vi arbetar för tillgängligt lärande för alla skolans elever, som stöd finns både speciallärare och assistenter.

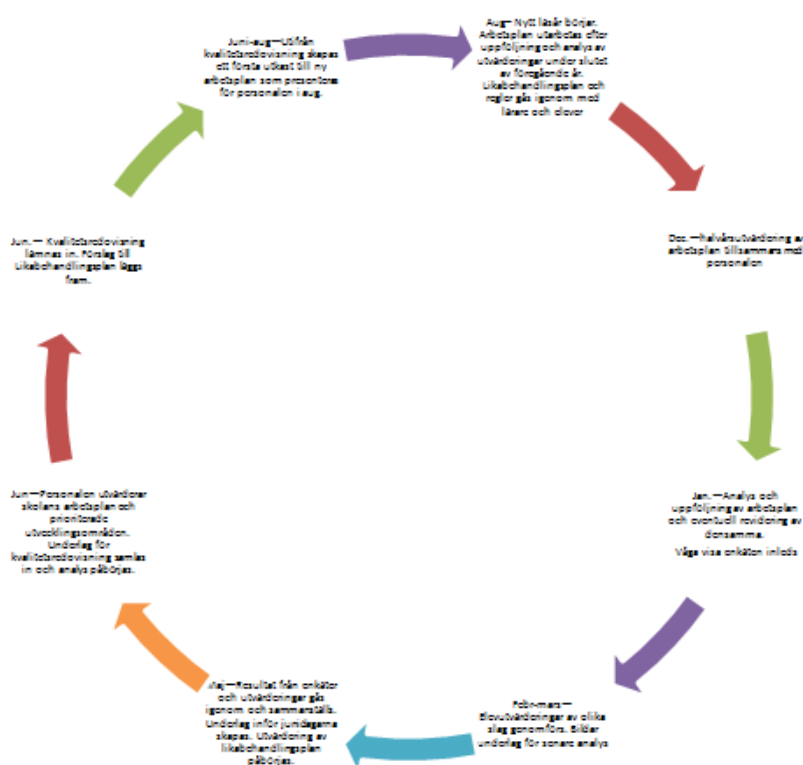
Skolans systematiska kvalitetsarbete



SKOLANS SYSTEMATISKA KVALITETSARBETE

På Skolhagenskolan har vi under lång tid byggt upp ett systematiskt kvalitetsarbete. En del i detta arbete kännetecknas av analyser av nuläget för att kunna ta sikte på framtiden. Demings cirkel (planera => göra => utvärdera => förbättra) finns med i arbetet på alla nivåer och leder oss hela tiden framåt.

Ett annat sätt att nå ständiga förbättringar är Benchmarking, en metod som går ut på att hitta det goda exemplet utanför vår egen verksamhet, vilken vi använt flitigt genom åren. Tydliga rutiner, verktyg och handlingsplaner finns också för så gott som alla situationer, vilket hjälper oss att ha framförhållning, fokusera på vårt uppdrag och även minska personalens arbetsbelastning.



Förklaring till ovanstående bild:

Augusti Under augusti arbetar personal och skolledning med att revidera planer och rutiner (t.ex. likabehandlingsplan). Under denna månad läggs även förslag till ny arbetsplan fram. Arbetet bygger på de utvärderingar med efterföljande analyser som gjorts i juni. Personalgruppen är med och tittar på tänkta arbetsområden kring arbetsplanens olika delar; Normer och värden, Kunskaper, Elevers inflytande, Medarbetarengagemang samt Ekonomi. Ny arbetsplan lämnas in 25 augusti. Rektor gör en sammanställning som vi kallar för våra "fyra" (se bilaga 1 och 2), de vi styr efter under året. De placeras väl synligt på vår anslagstavla.

December Halvårsutvärdering av arbetsplanen sker tillsammans med personalen. Skolledningens uppdatering av krisledningsplanen ska vara klar.

Januari Hel studiedag där personalen noggrant går igenom arbetsplanen. Personalens utvärderingar ligger till grund för analys och eventuella justeringar av arbetsplan inför vårterminen.

Februari-mars Enkäten "Våga visa" lämnas ut till elever. Ytterligare utvärderingar kring skolans arbete görs av eleverna. Detta ligger till grund för senare analysarbete.

April-Maj Resultaten från "Våga visa" samt andra utvärderingar går igenom och analyseras tillsammans med personal och elever. Dessa ligger sedan till grund för utvärderingsarbetet under junidagarna. Likabehandlingsplanen går igenom tillsammans med elever och personal.

Juni Skolan gör en slututvärdering av arbetsplanens arbetsområden. Skolledning går igenom och analyserar resultat och återkopplar till personalgruppen. Underlaget används sedan som en del i kvalitetsrapporten. Betyg analyseras och används som del i kvalitetsrapportering.

Skolledning genomför kvalitetsrapportering.

Ny Likabehandlingsplan fastställs inför kommande läsår.

Juni-Augusti Skolledningen tar fram ett grundförslag till ny arbetsplan inför kommande läsår.

Den mest central delen av hela kvalitetsarbetet är vår kunskapsuppföljning, det vi kallar för elevernas kunskapshjul:



Ledningsgrupp, elevhälsoteam och lärare arbetar hela tiden tillsammans med kunskapsuppföljningen och följer alla elevers resultat. Skriftlig avstämning görs två gånger per termin på utvecklingssamtal och uppföljande samtal. Så fort en elev riskerar att inte klara kunskapskraven skriver läraren tillsammans med eleven en handlingsplan med extra anpassning. Kontakt tas med hemmet och planen följs upp efter en bestämd tid. Vid stor oro sammankallas elevhälsoteamet och åtgärdsprogram upprättas vid behov. Självklart reagerar vi även om en elev som normalt ligger på en hög nivå börjar prestera sämre.

Alla lärare utvärderar sin undervisning tillsammans med eleverna. Föräldrasamverkan sker via föräldramöten, skolråd och dagliga kontakter mellan hem och skola. Vid slutet av varje läsår sammanställs en kvalitetsrapport som sedan ligger till grund för nästa års arbetsplan.

Uppdrag

SKOLHAGENSKOLANS UPPDRAG

Vårt uppdrag är att bedriva undervisning utifrån mål och intentioner i relevanta nationella och kommunala styrdokument.

Prioriterade områden för förbättringar

SKOLHAGENS PRIORITERADE OMRÅDEN FÖR FÖRBÄTTRINGAR

Utifrån kommunfullmäktiges mål och skolans kvalitetsredovisning för 2016 / 2017 har skolan tre huvudsakliga utvecklingsområden som kommer att prioriteras högst under det kommande läsåret.

- Ledarskap i klassrummet

En bra ledare ger en stabil grund för trygghet och studiero, kunskapsinhämtning

och ständig utveckling av vår värdegrund. Se bilaga 3.

- Fortsatt utveckling av det tillgängliga lärandet.

Ett tillgängligt lärande ger alla elever stimulans och uppmuntran, målet är ett meningsfullt deltagande och en känsla av tillhörighet. Se bilaga 4.

- Öka elevernas delaktighet i sitt eget lärande.

Förutom att vi arbetar vidare med att göra eleverna delaktiga i planering och undervisning vill vi på olika sätt tränar dem i ta mer ansvar för sin kunskapsinhämtning.

Normer och värden

Läroplanen

- kan göra och uttrycka medvetna etiska ställningstaganden grundade på kunskaper om mänskliga rättigheter och grundläggande demokratiska värderingar samt personliga erfarenheter,
- respekterar andra människors egenvärde,
- tar avstånd från att människor utsätts för förtryck och kränkande behandling, samt medverkar till att hjälpa andra människor,
- kan leva sig in i och förstå andra människors situation och utvecklar en vilja att handla också med deras bästa för ögonen, och
- visar respekt för och omsorg om såväl närmiljön som miljön i ett vidare perspektiv.”

Nämndmål	Enhetsmål	Enhetsindikator	Långsiktig enhetsindikator
Förtroendet för de pedagogiska verksamheterna är högt	Eleverna är trygga	Andel elever som anger att de känner sig trygga på sin skola minst 90 %	Andel elever som anger att de känner sig trygga minst 100 %

Arbetsätt

Arbetsätt	Beskrivning	Ansvar och uppgifter
	För att skapa trygghet fortsätter skolledningen att medvetandegöra personalen om vikten av ledarskap i klassrummet. Detta sker genom fortbildningsinsatser, via klassrumsobservationer och medarbetarsamtal.	Rektor och bitr.rektor
	Omfattande och strukturerat värdegrundsarbete med förankring i likabehandlingsplan och trivselregler.	Lärarna
	Trivselråd med kamratstöd-	Bitr rektor och skolvärdinna

Arbetsätt	Beskrivning	Ansvar och uppgifter
jare.		
Lärarna är aktiva rastvärdar i matsal och korridorer.		Lärarna

Kunskaper

Läroplan

- kan använda det svenska språket i tal och skrift på ett rikt och nyanserat sätt,
- kan kommunicera på engelska i tal och skrift samt ges möjligheter att kommunicera på något ytterligare främmande språk på ett funktionellt sätt,
- kan använda sig av matematiskt tänkande för vidare studier och i vardagslivet,
- kan använda kunskaper från de naturvetenskapliga, tekniska, samhällsvetenskapliga, humanistiska och estetiska kunskapsområdena för vidare studier, i samhällsliv och vardagsliv,
- kan lösa problem och omsätta idéer i handling på ett kreativt sätt,
- kan lära, utforska och arbeta både självständigt och tillsammans med andra och känna tillit till sin egen förmåga,
- kan använda sig av ett kritiskt tänkande och självständigt formulera ståndpunkter grundade på kunskaper och etiska överväganden,
- har fått kunskaper om och insikt i det svenska, nordiska och västerländska kulturarvet samt fått grundläggande kunskaper om de nordiska språken,
- har fått kunskaper om de nationella minoriteternas (judar, romer, urfolket samerna, sverigefinnar och tornedalingar) kultur, språk, religion och historia,
- kan samspela i möten med andra människor utifrån kunskap om likheter och olikheter i livsvillkor, kultur, språk, religion och historia,
- har fått kunskaper om samhällets lagar och normer, mänskliga rättigheter och demokratiska värderingar i skolan och i samhället,
- har fått kunskaper om förutsättningarna för en god miljö och en hållbar utveckling,
- har fått kunskaper om och förståelse för den egna livsstilens betydelse för hälsan, miljön och samhället,
- kan använda och ta del av många olika uttrycksformer såsom språk, bild, musik, drama och dans samt har utvecklat kännedom om samhällets kulturutbud,
- kan använda modern teknik som ett verktyg för kunskapssökande, kommunikation, skapande och lärande,
- och kan göra väl underbyggda val av fortsatt utbildning och yrkesinriktning.

Nämndmål	Enhetsmål	Enhetsindikator	Långsiktig enhetsindikator
Eleverna når högt ställda kunskapskrav	Skolan har en tillgänglig lärmiljö	SPSM för området pedagogisk miljö minst 80	
		Andel elever som har kunskaper i minst E i alla ämnen minst 98 %	Andelen elever som har kunskaper som motsvarar minst E i alla ämnen minst 100 %
		Genomsnittligt meritvärde för elever i årskurs nio minst 260	
		Andelen elever som når betyget E på nationella prov i svenska minst 98 %	

Arbetsätt

Arbetsätt	Beskrivning	Ansvar och uppgifter
	Tillgängligt lärande som innebär att läraren anpassar och individualiserar sin undervisning efter alla olika elevers behov och utgångsläge	Lärarna
	En satsning på en grupp speciallärare som bidrar med ett flexibelt lärtöd.	Rektor och skolledning
	Extern och intern fortbildning genom deltagande i Ifous forskning och utvecklingsarbete, LAVA-konferenser och auskultationer, för att utveckla personalens kunskap om tillgängligt lärande.	Bitr.rektor och förstelärarna
	Ett tydligt ledarskap i klassrummet för att skapa arbetsro som är en förutsättning för en god inlärning.	Rektor och lärare
	Väl genomarbetade rutiner kring elevernas kunskapsutveckling. Se kunskapshjulet under skolans systematiska kvalitetsarbete.	Bitr. rektor och lärarna.

Elevers inflytande

Läroplan

- tar ett personligt ansvar för sina studier och sin arbetsmiljö,
- successivt utövar ett allt större inflytande över sin utbildning och det inre arbetet i skolan, och
- har kunskap om demokratins principer och utvecklar sin förmåga att arbeta i demokratiska former

Nämndmål	Enhetsmål	Enhetsindikator	Långsiktig enhetsindikator
Eleverna når högt ställda kunskapskrav	Eleverna har reellt inflytande på sitt lärande	Andel elever som anger att lärarna bryr sig om vad eleverna tycker minst 74 %	Andelen elever som anger att lärarna bryr sig om vad eleverna tycker. minst 100 %
		Andel elever som anger att de är med och bestämmer hur de ska arbeta med olika arbetsuppgifter minst 72 %	Andel elever som anger att de är med och bestämmer hur de ska arbeta med olika arbetsuppgifter minst 100 %
		Andel elever som anger att de är med och planerar sitt eget skolarbete minst 74 %	Andel elever som anger att de är med och planerar sitt eget skolarbete minst 100 %

Arbetsätt

Arbetsätt	Beskrivning	Ansvar och uppgifter
	För att medvetandegöra eleverna om vad medinflytande är ska lärarna uppmärksamma när eleverna har inflytande och får vara med och utforma undervisningen.	Lärarna
	Lärarna ska informera om elevernas ansvar, vad vi förväntar oss av dem och hur de kan använda Vklass för att ta ansvar.	Lärarna
	När läraren finner lämpligt ska eleverna få vara med och t.ex. påverka i vilken ordning områden ska tas, arbetsmetod, när det ska vara läxor och hur examina-	Lärarna

Arbetsätt	Beskrivning	Ansvar och uppgifter
ation ska ske.		
En rad olika inslag i undervisning och skoldag för att ge och träna eleverna i att ta ansvar, t. ex. Annorlunda skoldag, temavecka, soaré, A-tid (elevernas ansvarstid), olika råd mm.		Skolledning och lärarna
Elevledda utvecklingssamtal med framåsyftande planering, baserat på elevens självskattning, som följs upp i mitten av terminen.		Lärarna och eleverna
Genom att ha tydliga genomarbetade rutiner, som är lättillgängliga för samtliga i personalen, minskar skolledningen arbetsstrycket på personalen		Skolledningen
Skolan fortsätter att satsa på personer med stödfunktioner t. ex. vaktmästare och skolvärdinna.		Rektor