

Lokal arbetsplan 2019/2020 Ny!

Näsbyrums rektorsområde

Innehållsförteckning

Ledningsdeklaration	3
Enhetens verksamhet	4
Organisation	5
Enhetens systematiska kvalitetsarbete	7
Uppdrag	8
Prioriterade områden för förbättringar	8
Kompetensutveckling	10
Elevhälsan	13
Inriktning för elevhälsans tvärprofessionella arbete	13
Arbetsätt	14
Uppföljning	21
Studie- och yrkesvägledning	22
Arbetsätt	23
Uppföljning	24
Normer och värden	25
Arbetsätt	25
Uppföljning	27
Kunskaper	27
Arbetsätt	29
Uppföljning	30
Elevers inflytande	30
Arbetsätt	31
Uppföljning	32
Medarbetarengagemang	32
Arbetsätt	32
Uppföljning	34
Ekonomi	34
Arbetsätt	34
Uppföljning	35

Ledningsdeklaration

Vision

Näsbyparksskolans rektorsområde ska vara det självklara valet för alla elever som bor i närområdet. Ett viktigt led i detta arbete är att förädla vår organisation, såväl skola som fritidshem, så att den på bästa sätt möter de behov som finns. Undervisningen på alla skolenheter inom rektorsområdet ska präglas av tydliga krav, upptäckarglädje och gemenskap som leder till goda studieresultat och ett utvecklat ansvarstagande.

Trygghet är en förutsättning för lärande. Elevhälsoarbete är hela skolans ansvar och inte en enskild angelägenhet för exempelvis specialpedagogen eller elevhälsan. Hälsöfrämjande och förebyggande arbete börjar på organisationsnivån och berör alla som arbetar inom skolan. I detta arbete ingår att förtydliga roller, uppdrag och ansvar, samt att därtill skapa strukturer och processer där kompetenser tas tillvara och styrs mot det som vi vet ger effekt på våra elevers lärande.

Vår målsättning är att ge varje elev de bästa förutsättningarna för att utvecklas. Ett viktigt led i det är att skapa möjligheter så att varje elev får ett reellt inflytande över sitt lärande. Kommunikation mellan lärare och elev är därför viktig för att bygga upp en respektfull och förtrolig relation, inom såväl skola som fritidshem. Vi vill att lärmiljön i rektorsområdet ska präglas av devisen "Det är viktigt för mig att det går bra för dig".

Elevsyn

Alla elever ska känna sig välkomna till skola och fritidsverksamhet oavsett bakgrund och förutsättningar. Vi strävar efter att möta varje elev där den befinner sig i sin kunskapsutveckling. Ett viktigt led i detta är att skapa förutsättningar för eleverna så att de får likvärdiga och rättvisa möjligheter att utvecklas utifrån var och ens förmåga. Alla elever ska ha god tillgänglighet till sitt lärande. Redan vid planeringen av undervisningen i såväl skola som fritidshemmets verksamhet ska hänsyn tas till elevernas olika förutsättningar, både på grupp- och individnivå. En grundläggande framgångsfaktor är att undervisningen tar avstamp i elevernas delaktighet vid planering, genomförande och utvärdering.

Lärande och utveckling

För att bli en effektiv och väl fungerande skola behöver arbetslagen utvecklas för att arbeta som lärande lag, där det finns ett ökat fokus på samarbete med och runt eleven. Målsättningen är att alla medarbetare i arbetslagen ska se helheten runt eleverna och gemensamt ansvara för deras kunskapsmässiga och sociala utveckling, såväl i skolan som i fritidsverksamheten. På detta vis bidrar arbetslagen till hela organisationens lärande, vilket är ett viktigt framgångsfaktor i en lärande organisationsstruktur.

Rektorsrådets prioriterade målsättningar behöver vara personligt förankrade hos alla medarbetare för att göra skillnad. Vår vision är att medarbetarna känner engagemang för målen och att vi gemensamt anser att vi kan uppnå dem. Att fördela resurser strategiskt och organisera för lärande är en viktig förutsättning för elevernas måluppfyllelse. De arbetsforum som lärarna verkar i - arbetslag,

ämnesträffar, försteläramöten, skolutvecklingsgruppen, trygghetsteam etc - är sammansatta med syfte att möjliggöra ett kollegialt lärande som i förlängningen kommer organisationen och elevers utveckling till godo. Skolornas didaktiska fokus kommer även detta läsår handla om ett ökat samarbete för att lära av varandras perspektiv vad gäller bedömning, lektionsvarion och elevinflytande.

Rektorsområdets organisation

Näsbyparksskolan, Slottsparksskolan och Norskolan bildar ett gemensamt rektorsområde. Skolledningen består av rektor samt fyra biträdande rektorer. Rektorsområdet har utsedda arbetslagsledare för lärare och fritidshem som regelbundet träffar skolledningen och samordnar arbetet i verksamheten. Varje skola har ett eget elevhälsoteam bestående av skolledare, specialpedagoger, speciallärare, skolsköterska, skolkurator och skolpsykolog. I rektorsområdet har vi även andra samarbetsforum såsom trygghetsteam, förstelärare och en skolutvecklingsgrupp. Antalet elever i rektorsområdet uppgår till ca 1100 elever fördelade på 43 klasser. Personalstyrkan uppgår till ca 130 personer.

Enhetens verksamhet

Verksamhet

Näsbyparksskolans rektorsområde består läsåret 2019/2020 av 43 klasser fördelade på tre skolor. Näsbyparksskolan är i år en 1-9 skola med 27 klasser. Slottsparksskolan och Norskolan är båda F-3 skolor med åtta klasser vardera. Rektorsområdet organiserar även fritidsverksamhet till och med årskurs 6. Sammanlagt består rektorsområdet av följande klasser:

- 4 förskoleklasser
- 5 årskurs 1
- 5 årskurs 2
- 5 årskurs 3
- 4 årskurs 4
- 4 årskurs 5
- 4 årskurs 6
- 4 årskurs 7
- 4 årskurs 8
- 4 årskurs 9

Lokaler

Lokalerna är till stor del ändamålsenliga. Rektorsområdet har tillgång till två idrottshallar. I framtiden behöver skolan se över antalet undervisningslokaler i allmänhet, eftersom skolan har en jämn och hög tillströmning av elever.

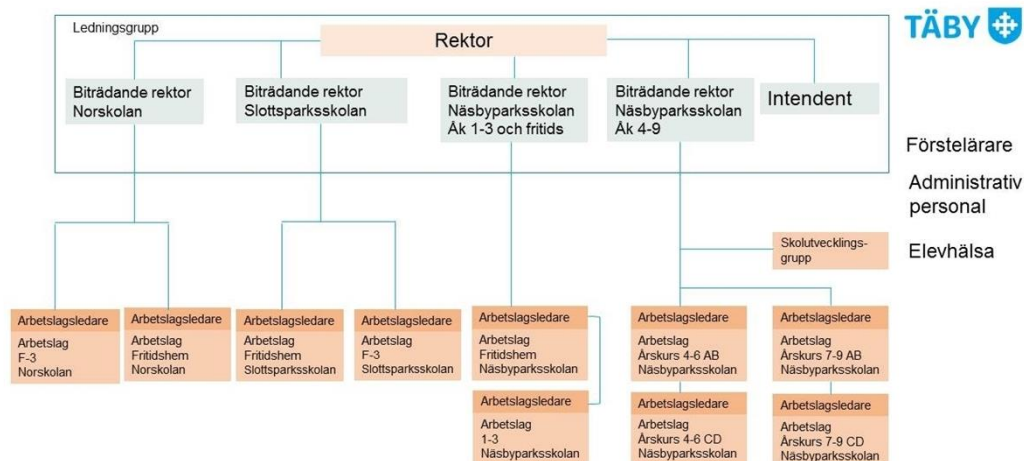
Personal

Skolledning - en rektor och fyra biträdande rektorer, varav en på 50%	4,5
Undervisande lärare	65
Elever i rektorsområdet	1 100

Skolledning - en rektor och fyra biträdande rektorer, varav en på 50%	4,5
Elevhälsan- specialpedagog, speciallärare, kurator, skolpsykolog, skolsköterska	10
Medarbetare fritidshem	31
Pedagogiska resurser	13,2 (3,9 + 6,3 + 3)
Administrativ personal i rektorsområdet	2,5
Vaktmästare	2

Organisation

Organisationsstruktur Näsbyarksskolans rektorsområde



Lärare och lärare i fritidshem är uppdelade i arbetslag:

- Årskurs F-3
- Årskurs 4-6
- Årskurs 7-9

På Näsbyarksskolan är lärare och pedagogiska resurser i årskurs 4-9 även in- delade i spår (A/B-spåret samt C/D-spåret).

Utöver detta så sker samarbete i:

- Ämneslag årskurs 7-9
- Årskurslag F-6
- Försteläarmöte
- Fritidsmöte
- Arbetslagsledarmöte

- Trygghetsteam (kurator, representant från ledningsgrupp, representanter från arbetslagen i rektorsområdet)
- Skolutvecklingsgrupp
- Elevhälsoteam

Ledningsorganisation

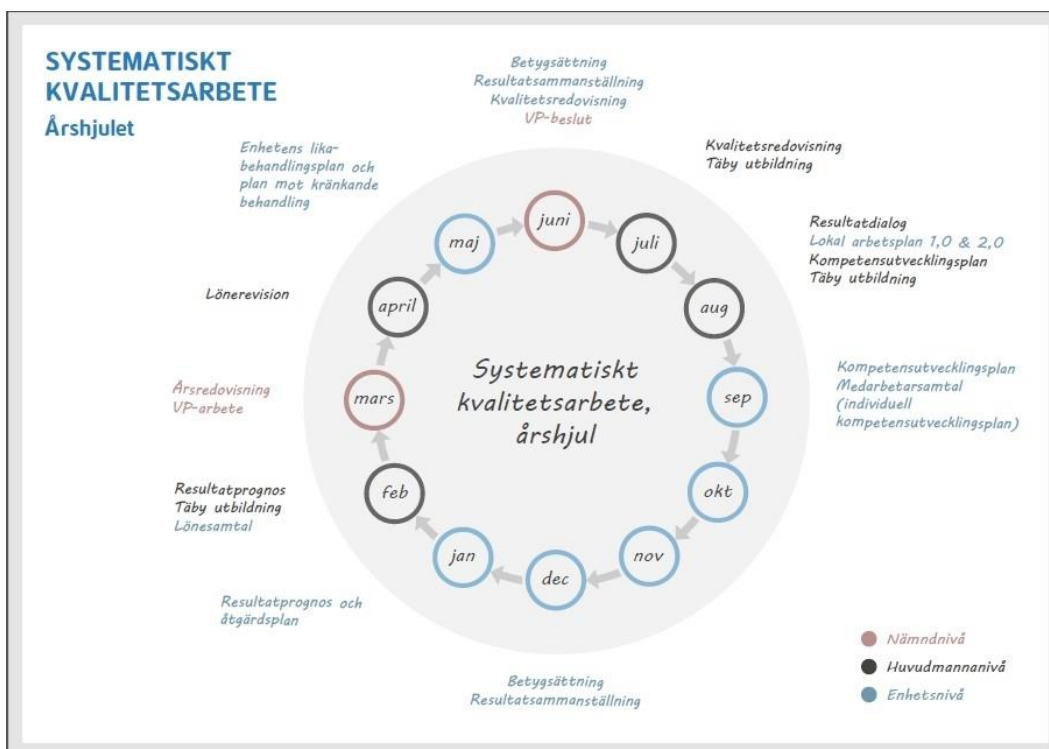
- Ledningsgruppen består av rektor, biträdande rektorer och intendent. Ledningsgruppen träffas en gång i veckan.
- Varje arbetslag leds av en till två arbetslagsledare. Arbetslagsledarna träffar skolledningen varje vecka med undantag för F-3 som träffar skolledare varannan vecka.

Elevhälsa

Elevhälsan är en del av skolans verksamhet och ingår i skolans systematiska kvalitetsarbete. Ett syfte med elevhälsoteamets arbete är att synliggöra elevens behov utifrån de olika yrkesrollernas perspektiv. Skolans specialpedagoger deltar varje vecka på lärarmöten i syfte att förmedla de insatser som samordnats på EHT. Inom elevhälsan behöver de medicinska, psykologiska, psykosociala och specialpedagogiska insatserna samverka i ett tvärprofessionellt team. Följande personer ingår i elevhälsan:

- Rektor/biträdande rektor
- Skolsköterska
- Skolkurator
- Skolpsykolog
- Specialpedagoger och speciallärare

Enhetens systematiska kvalitetsarbete



Med utgångspunkt i Täby kommuns årshjul för systematiskt kvalitetsarbete ser Näsbyarksskolans rektorsområdes årshjul ut som följer:

Augusti

Vi börjar det nya läsåret med upprättande av arbetsplan utifrån uppföljning och analys av kvalitetsredovisningen, föregående års arbetsplan och kommunens övergripande mål.

September

Ordningsregler och Plan mot diskriminering och kränkande behandling revideras årligen tillsammans med elever och medarbetare. Ordningsregler och Plan mot diskriminering och kränkande behandling implementeras.

Oktober

RTR - Rapport till rektor, dvs måluppfyllelse för alla elever i alla ämnen. Hur ser elevernas måluppfyllelse ut på individ- och gruppnivå?
Medarbetarsamtal påbörjas.

November

Förslag till reviderad Plan mot diskriminering och kränkande behandling tas fram efter analys av utfall från elevråd och medarbetare.

December

Bedömning åk F-5, betygssättning åk 6-9.
RTR - Rapport till rektor på individ- och gruppnivå.

Januari

Ny Plan mot diskriminering och kränkande behandling presenteras för samtliga medarbetare och elever.

Halvårsutvärdering av Arbetsplanen analyseras tillsammans med alla medarbetare.

Uppföljning av målen i Arbetsplanen.

Februari - april

Eventuella justeringar görs kring enhetsmålen/arbetsätt i arbetsplanen utifrån den uppföljning som skett i januari.

Våga-visa enkäten lämnas ut till elever och vårdnadshavare.

Mars - april

RTR - Rapport till rektor.

April - maj

Resultat från utvärderingar (t.ex. Våga visa, medarbetarundersökningar) sammanställs inför kommande kvalitetsarbete. Elevernas enkätsvar i Våga visarapporten presenteras för medarbetare och Elevråd.

Juni

Bedömning åk F-5, betygssättning åk 6-9.

RTR - Rapport till rektor på individ- och gruppnivå.

Medarbetare utvärderar arbetsplanens mål och arbetsätt. Analys påbörjas.

Version 1 av kvalitetsredovisningen färdigställs före midsommar, därefter pågår en revision. Slutversionen lämnas in utifrån fastställt datum.

Augusti - september

Utifrån analysen av kvalitetsarbetet fastställs den nya arbetsplanen för kommande läsår.

Uppdrag

Uppdraget för Näsbyarksskolans rektorsområde är att bedriva undervisning och omsorg för F-9 utifrån mål och intentioner i relevanta nationella och kommunala styrdokument.

Prioriterade områden för förbättringar

Tre skolor - ett rektorsområde

Rektorsområdets medarbetare arbetar gemensamt mot nämndens mål: "eleverna når högt ställda kunskapskrav" samt "förtroendet för de pedagogiska verksamheterna ska vara högt". Det är en utmaning att leda ett rektorsområde som består av flera olika skolor med elever i olika åldrar. Det förutsätter samsyn och samarbete inom en rad skilda områden, så som kunskapssyn, elevsyn och informationshantering. Det förutsätter även en gemensam förståelse gällande kunskapsinhämtning och kunskapsutveckling från förskoleklass till årskurs 9, samt i fritidshemmets verksamhet. Detta ställer krav på att organisationen möjliggör olika mötesforum och arenor för utbyte och dialog. Vi lägger ett stort fokus på att alla lärarlag, oavsett sammansättning, ska vara lärande lag. De kollegiala processerna ska komma elevernas lärande tillgodo genom att lärare emellan har ett gott läroklimat, högt till tak och en kultur där man hjälper varandra och krokas arm kring utmaningar.

Utifrån de utvärderingar som gjorts med rektorsområdets medarbetare och den

analys som skolledningen har genomfört kommer vi inför kommande läsår ha följande prioriterade förbättringsområden:

Tillgängligt lärande och bedömning

Bedömningpraktiken - ett brett och varierat underlag för bedömning

För att bedömningarna ska hålla högre kvalitet och ta hänsyn till en större bredd av elevernas kunskaper behöver vi arbeta med hur lärare i praktiken skapar ett brett och varierat bedömningsunderlag. Det är lätt att bedömningspraktiken cementeras och knyts till vissa tillvägagångssätt såsom prov och inlämningar. Det finns dessutom en tendens till att dessa bedömningar hopar sig vid vissa perioder under terminen. Det kan i förlängningen bidra till stress hos eleverna och till att bedömningarna inte blir tillförlitliga om de endast sker vid ett eller få tillfällen. Skolan behöver därför utveckla arbetsmetoder för att säkerställa att lärare fortlopande skapar bedömningsunderlag utifrån alla, för kunskapsbedömning, aktuella lektionsaktiviteter. På så vis kan elevernas lärande visas på fler sätt än tidigare, vilket ger mer rättvisande bedömningar.

Variation i undervisningen kopplat till bedömning

En förutsättning för att bedömningsarbetet ska vara brett och varierat är att de läraaktiviteter som sker är varierade och tränar eleverna i olika förmågor och färdigheter. För att få större variation i läraaktiviteterna kommer vi fortsätta med stationsarbete enligt modellen som Täby kommun anammat från Harvard. Vi kommer även att arbeta med Instructional Rounds utifrån lärfrågor kring undervisning och bedömning. Ett ökat fokus på att lärare lär av varandra genom att de får bli delaktiga i varandras undervisning kommer i förlängningen leda till en mer tillgänglig lärmiljö för alla elever, då goda exempel kan spridas i organisationen.

Lektionsstruktur - tydlig start och slut

Vid de lfous-besök som genomförts har våra kritiska kollegor uppmärksammat att ett av våra utvecklingsområden är elevernas förståelse för var de är i läroprocessen, vad som förväntas och vart de är på väg. Det som sammantaget behöver utvecklas är att strukturen på lektionerna. I detta arbete har organisationen initierat ett arbete med startblock för tydligare inledning av lektionerna. Vi kommer även att lägga fokus på att eleverna får insikt i vad som ska hända under lektionen, samt att varje lektion avslutas med en sammanfattning och en framåtblick. För att lärmiljön ska vara tillgänglig för alla elever behöver organisationen arbeta fram en gemensam lektionsstruktur rörande start och avslut i undervisningssituationer. Det behöver även finnas fler stödstrukturer i klassrummet för att alla elever skall ha en tillgänglig lärmiljö. Utvecklingsarbetet kommer att handla om hur lärmiljön kan anpassas på olika vis, bl a med hjälp av bildstöd i undervisningen. Det som är bra för några är ofta bra för alla.

Värdegrundsarbete

Värdegrundsarbetet behöver även kommande läsår utvecklas i hela rektorsområdet och kommer vara ett av våra prioriterade områden. Föregående läsår skapades ett trygghetsteam med representanter från skola, fritids och elevhälsa. För att gruppen ska fungera väl behöver vi säkerställa att det finns stabilitet och tydliga ansvarsområden även om någon i trygghetsgruppen är frånvarande. Vår målsättning med att starta ett gemensamt trygghetsteam för rektorsområdet är att få en samsyn kring trygghetsskapande förhållningssätt. Denna samsyn vill vi uppnå för våra tre skolor, samt mellan de två verksamheterna skola och fritids-

hem.

Vi ser ett samband mellan tydliga rutiner på skolan och elevernas upplevda trygghet. Rektorsområdet har som helhet goda resultat vad gäller elevernas upplevelse av trygghet, även om vi ser att det i vissa årskurser kan bli bättre. Vi behöver revidera och implementera vår Plan mot diskriminering och kränkande behandling på alla tre skolor. Vårt planerade arbete kring implementering av trygghetsteam och Plan mot diskriminering och kränkande behandling har inte nått önskat resultat. Vi kommer under detta läsår att göra en omstart av rektorsområdets trygghetsteam. I det arbetet ingår bl a att tydliggöra våra rutiner vid kränkande behandling samt att implementera ledordet STARK (samarbete, trygghet, ansvar, respekt och kamratskap) i hela rektorsområdet. Alla lärare på lågstadiet har även fått ett konkret konflikthanteringsmaterial som heter "Bråka smartare". Det fortsatta arbetet kring att öva eleverna i att sätta ord på känslor och få bättre självkännetid kommer fortgå med grund i detta material. I åk 4-6 kommer vi att arbeta med klassrumsklimatet utifrån samtalsnivåer (ANSE - allvarsam, neutral, skämtsam, elak). STARK ska genomsyra hela verksamheten från åk F-9 och vara utgångspunkten på mentorstiden i åk 7-9 samt klassråd och elevråd.

Inflytande, utveckling och lärande

I årets Våga visa-enkät i åk 8 svarar eleverna att de i paritet med Täbygenomsnittet "får veta hur det går för dem i skolarbetet" samt att "mina lärare och jag pratar om vad jag ska kunna för att förbättra mina resultat". Ju yngre eleverna är desto bättre är resultaten för hur väl de känner till hur det går för dem i skolan. Ett viktigt led i arbetet är att kommunikationen mellan lärare och elev behöver ske mer frekvent och tydligare. Vi ser att vi behöver fortsätta att utveckla mentorskapet så att mentorerna är väl insatta i hur det går för eleverna i andra ämnen än sina egna och vet vilka förmågor som eleverna behöver utveckla och hur de kan stötta dem i detta arbete. Vi ser också att rektor i högre utsträckning behöver vara delaktig i vad eleverna tycker, genom att exempelvis delta på Elevråd.

Arbetslagen behöver arbeta tillsammans med och runt eleverna genom att bl a delge varandra framgångsrika arbetssätt och metoder i klassrummen där eleverna är delaktiga i olika undervisningssituationer.

Kompetensutveckling

Inkluderande lärmiljöer

Näsbyparksskolans RO har för avsikt att lägga fokus på att ytterligare stärka kompetensen kring inkluderande lärmiljöer. Detta görs genom att skolutvecklingsgruppen, tillsammans med specialpedagoger, initierar, presenterar och implementerar en gemensam struktur för lektioners upplägg. Utgångspunkten i denna kompetensutvecklingsinsats är forskning kring lektionsstrukturer. Målet med detta arbete är att tillgängliggöra lärmiljön för alla elever genom att tydliggöra vad de kan förvänta sig att möta för struktur under en lektion inom Näsby-parks rektorsområde. I detta arbete ingår även kunskap om startblock och variation i arbetssätt bl a med stöd från Harvard University och tankarna kring UDL (universal design for learning). Den vetenskapliga grunden bygger på litteratur från bl a Thomlinsson, Lepien, Kaplan och Wallberg.

Kompetensutvecklingen kring startblock omfattar alla lärare i rektorsområdet. Vi har med hjälp av inspiratörer från andra skolor haft gemensamma föreläsningar och tagit del av deras kunskaper och erfarenheter kring en tydlig lektionsstruktur.

Läsårets inleddes med en föreläsning kring tydliggörande pedagogik där vi åter lyfter vikten av lektionsstruktur och KASAM (känsla av sammanhang). Tydliggörande pedagogik går att uppnå på flera sätt, både genom en tydlig lektionsstruktur men också genom användandet av ord, bilder, stödstrukturer och olika tidshjälpmedel. De frågor som ska tydliggöras för eleven under en lektion bör vara:

- * Vad ska jag göra?
- * Var ska jag vara?
- * Vem ska jag vara med?
- * Hur länge ska aktiviteten hålla på?
- * Vad händer sedan?
- * Varför ska jag göra detta?

Digital kompetens i enlighet med nya läroplansskrivningar

IKT-kompetensen stärks genom regelbunden kompetensutveckling inom digitala verktyg och den kommundemensamma digitala plattformen Schoolsoft. Förra läsåret fortbildades rektorområdets lärare i Skolverkets moduler kring digital kompetens. Detta läsår prioriteras medarbetare i åk F-3 då lärare i de högre årskurserna i större utsträckning använder digitala verktyg som en naturlig del i undervisningen. Detta läsår planerar vi för att skolans reviderade IKT-plan implementeras med målsättningen att alla som arbetar pedagogiskt är väl förtrodda med planen och dess innehåll. Vår ambition med IKT-satsningen för medarbetare i de lägre årskurserna är att alla ska kunna hantera och således använda sig av program såsom Creaza, Favoritmatematik, Bingle och Schoolsoft.

Språkutvecklande arbetssätt

Förra terminen påbörjades ett arbete kring språkutvecklande arbetssätt med Näsbyarksskolans lärare på lågstadiet. Central Elevhälsa höll i denna fortbildningsinsats och vi planerar även för fortsatta utbildningsinsatser inom detta område. Vi behöver skapa en samsyn kring begreppet och ständigt påminnas om att använda oss av ett språk- och kunskapsutvecklande förhållningssätt i undervisningen:

- * Läraren presenterar lektionens/momentets kunskapsmål samt språkliga mål (t ex ämnesbegrepp).
- * Elevernas förståelse av kunskapsområdet kartläggs. Undervisningen tar avstamp i var eleverna befinner sig och utgår därifrån.
- * Läraren stöttar eleverna att skilja på vardags- och skolspråk. Elever med annat modersmål uppmuntras att diskutera ämnesbegrepp på sin första språk.
- * Eleverna ges rika möjligheter till interaktion med varandra genom t ex EPA (enskilt-par-alla-metoden) och välstrukturerade grupparbeten. Kan jag hitta ett sätt så att eleverna interagerar mer än att jag (lärare) föreläser?
- * Läraren ställer kognitivt utmanande frågor och ger eleverna gott om tid att tänka på svaret.
- * Undervisningen är kontextrik med t ex bilder, föremål och demonstrationer.
- * Läraren arbetar mot ökad läsförståelse (textförståelse) genom helklassaktivite-

ter före-under-efter läsning. Ämnets texttyper uppmärksammas.

Förtroende för våra verksamheter - genom värdegrund, värdskap och kommunikation

Värdegrundsarbetet är under kommande läsår mer kopplat till stadier. Således blir det olika fokus beroende på vilket stadium man arbetar på. Värdegrundsarbetet koordineras av trygghetsteamet som ansvarar för att följande implementeras i hela rektorsområdet:

- * Konflikt hanteringsmaterialet "Bråka smartare" i åk F-3
- * Metod för arbete med klassrumsklimat och samtalsnivåer i åk 4-6 ANSE (allvarlig, neutral, skämtsam, elak)
- * Värdeordet STARK åk F-9. STARK står för samarbete, trygghet, ansvar, respekt och kamratskap och är värdeord som ska genomsyra hela vår verksamhet.

Kompetensutveckling kring detta kommer att ske i de olika arbetslagen med stöd av trygghetsteam och utvecklingsgrupp. Syftet är att stödja samtliga medarbetare i kompetensen kring att bygga en gemensam värdegrund som främjar tryggheten.

Formativ bedömning och utveckling av bedömarkompetens

För att bedömningarna ska hålla högre kvalitet och ta hänsyn till en större bredd av elevernas kunskaper behöver vi arbeta med hur lärare i praktiken skapar ett brett och varierat bedömningsunderlag. Skolan behöver utveckla arbetsmetoder för att säkerställa att lärare löpande skapar bedömningsunderlag utifrån alla, för kunskapsbedömning, aktuella lektionsaktiviteter. På så vis kan elevernas lärande visas på fler sätt än tidigare, vilket ger mer rättvisande bedömningar. Betyg och bedömningsarbetet involverar framförallt lärare i åk 6-9, men den formativa kunskapsbedömningen involverar alla lärare.

Rektorsrådets förstelärare fördjupar sig i följande tre områden:

- * Metoder för att få ökad bredd och variation i bedömningsunderlaget med utgångspunkt i Skolverkets allmänna råd kring betygssättning.
- * Elevers delaktighet i bedömningsprocesserna.
- * Tydlighet och formativt förhållningssätt i återkopplingar kring bedömningar. Hur vet eleverna vad som skall utvecklas och hur använder vi skolplattformen så att bedömningar blir tydliga och ändamålsenliga?

Förstelärarna kommer under terminen att presentera för kollegiet vad de har undersökt, hur de har analyserat resultaten och vilka slutsatser de har dragit. Detta summeras skriftligt med förslag på förbättrade tillvägagångssätt. Vidare kommer förstelärarna att leda diskussioner i kollegiet för att involvera lärare i nya tanke-sätt och möjliggöra att man ser nya perspektiv kring bedömningar. Bedömningar kommer även att diskuteras på arbetslagsmöten utifrån de lärfrågor som förstelärarna har haft kopplade till sina områden.

Kollegialt lärande som metod för skolutvecklande processer

Det kollegiala lärandet tar sitt ursprung i aktionsforskningsmetodik. Vi använder oss av metoden "Lärande samtal" som bygger på ett demokratiskt förhållningssätt. Syftet med att använda metoden är att effektivt samtala om de utmaningar som vi alla har erfarenhet av, upptäcka mönster som vi kan bygga vidare på och

att alla kommer till tals. På så vis stärks den beprövade erfarenheten som grund för skolans utveckling.

Både förstelärare och utvecklingsgruppen använder metoder som granskar den rådande praktiken på skolan. Detta sker både med kvalitativa metoder, så som diskussioner och tankar, där utsagor struktureras och ligger till grund för fortsatt utveckling, och med kvantitativa metoder, som exempelvis enkäter om delaktighet, trivsel och bedömningspraktik. Resultat analyseras och ligger till grund för förslag på eventuella praktisknära förändringar i syfte att utveckla verksamhetens kärna; lärandet.

Tider och forum

Rektorsområdets prioriterade förbättringsområden ligger till grund för innehållet i det fortlöpande kompetensutvecklingsarbetet. Detta arbete sker under konferens-tid varje vecka samt under läsårets studiedagar. Vidare används Täby akademi-dagar för kompetensutveckling i enlighet med kommunens målsättningar. I rektorsområdet har vi även en skolutvecklingsgrupp som träffas en gång i veckan och som arbetar för att implementera de prioriterade områdena i det praktisknära arbetet samt följa upp pågående processer.

Elevhälsan

Inriktning för elevhälsans tvärprofessionella arbete

Rektorsområdet har två prioriterade områden för förbättringar. Målet är att främja skolnärvaro samt att främja den psykosociala hälsan hos eleverna. Skolfrånvaro är en faktor som har ett starkt samband med psykisk ohälsa, därav är båda dessa områden viktiga i det förebyggande arbetet kring lärande och hälsa.

Främja skolnärvaro

Barn och unga som inte är närvarande i skolan löper inte bara risk att inte klara skolans kunskapsmål, de riskerar även att drabbas av t ex utanförskap och psykisk ohälsa i vuxenlivet. Det är därför av största vikt att främja skolnärvaro och förebygga skolfrånvaro. Elevhälsans samlade kompetenser är, tillsammans med mentorer och undervisande lärare, centrala i det förebyggande arbetet.

Lsåret 2018/2019 utarbetades en plan med rutiner vid skolfrånvaro. I den planen tydliggörs mentors, elevhälsans och rektorns ansvar, samt vilka rutiner som stegvis gäller vid frånvaro. En hög närvaro främjas bland annat av att alla elever känner trivsel och trygghet i skolan med kamrater och personal, god undervisning, psykiskt välmående och delaktighet i utbildningen.

Utdrag ur våra rutiner vid skolfrånvaro

För att främja skolnärvaro behöver vi noggrant följa skolans rutiner kring elevers frånvaro. Mentor ska vara uppmärksam på elevers frånvaro. I frånvaron inkluderas sena ankomster, samt giltig och ogiltig frånvaro. I arbetet med att upptäcka och kartlägga hög frånvaro är följande faktorer viktiga att beakta:

Skolfaktorer

- * Bristande uppmärksamhet på elevers frånvaro
- * Undervisningen upplevs för svår eller för lätt för eleven
- * Bristande anpassning till en elevs svårigheter
- * Svag relation mellan lärare – elev
- * Klassrumsklimat
- * Stökig lärmiljö
- * Otrygghet och kränkningar

Individfaktorer

- * Hälsoproblem (fysiska/psykiska)
- * Skolmotivation
- * Skolrelaterad självbild
- * Inlärningssvårigheter
- * Funktionsvariationer

Sociala faktorer - familjen

- * Vårdnadshavares fysiska och psykiska hälsa
- * Bristande kommunikation mellan hem och skola
- * Vårdnadshavares förväntningar på elevens skolnärvaro/skolprestationer
- * Svårigheter med att stödja barnets skolgång

Sociala faktorer - kompisar

- * Elevens sociala sammanhang i skolan
- * Risk för utsatthet/kränkningar av jämnåriga

Främja psykisk hälsa

En trygg och tillgänglig lärmiljö är viktiga faktorer för elevens psykiska välbefinnande. Inom skolans arbete för elevers hälsa strävar vi efter att tidigt identifiera faktorer som påverkar elevernas psykiska och fysiska välbefinnande.

Elevhälsans hälsofrämjande arbete fokuserar på elevens hälsa genom ett förhållningssätt som präglas av delaktighet och dialog. KASAM (känsla av sammanhang) är en förutsättning för psykisk hälsa. Vid hälsobesök och spontanbesök kan skolsköterska och skolkurator tidigt identifiera problem och symtom och sätta in de åtgärder som behövs för varje enskild elev. Det är av stor vikt att uppmärksamma elever med lindriga psykiska symtom då det finns en ökad risk att senare i livet drabbas av mer allvarigare psykiska besvär.

Den psykiska hälsan påverkas av många faktorer under skoldagen. Förutom det arbete som bedrivs i elevhälsoteamet genomförs kompetensutvecklande insatser kopplade till klassrumsklimat samt bedömningspraktik. Detta för minska elevens upplevda stress genom att öka känslan av kontroll och inflytande.

Arbetsätt

Medicinsk kompetens

Nivå/Insatser	Hälsofrämjande	Förebyggande	Åtgärdande
---------------	----------------	--------------	------------

<p>Organisation</p>	<p>Skolsköterskan deltar i skolans lokala elevhälsoteam.</p> <p>Skolsköterskans uppdrag är att arbeta hälsofrämjande, bl a genom att undersöka och ha samtal om kost, motion, skärmtid och sömnvana för att förhindra uppkomst av ohälsa.</p>	<p>Skolsköterskan deltar i skolans lokala elevhälsoteam.</p> <p>Skolsköterskan deltar i det förebyggande arbetet som beslutas på organisatorisk nivå, t ex insatser för att öka skolnärvaro och minska stress.</p>	<p>Skolsköterskan deltar i skolans lokala elevhälsoteam.</p> <p>Statistik från den webbenkät som skolsköterskan delar ut till samtliga elever delges övrig personal i elevhälsoteamet.</p>
<p>Grupp</p>	<p>Skolsköterskan administrerar och följer upp en webbenkät till samtliga elever i åk 4 och åk 8.</p> <p>Skolsköterskan ger information om aktuella vaccinationer.</p> <p>Skolsköterskan medverkar i tvärprofessionella samtal/handledning för pedagoger i ett hälsofrämjande och förebyggande syfte.</p>	<p>Information till elever och vårdnadshavare angående det allmänna vaccinationsprogrammet och de specifika sjukdomar varje vaccin kan förebygga.</p> <p>Skolsköterskan samverkar med barnhälsan, ungdomsmottagning, BUMM samt BUP.</p>	<p>Skolsköterskan har samtal i klass/grupp om aktuella områden kopplade till hälsa.</p> <p>Information på grupp-nivå om bl.a. vaccin, hälsobesök till vårdnadshavare, elever och skolpersonal.</p>
<p>Individ</p>	<p>Skolsköterskan arbetar personcentrerat förebyggande och hälsofrämjande genom de hälsobesök som alla elever erbjuds med vårdnadshavarnas samtycke i åk 1, 4, 6, 8. Genom dessa besök kan skolsköterskan tidigt identifiera problem, symtom, riskfaktorer, skyddsfaktorer samt främja goda livsstilsvanor som i sin tur kan öka inlärning och skolsituation.</p> <p>Skolsköterskan följer upp hälsobesöken och remitterar till andra vårdinstanser i enlighet med de ruti-</p>	<p>Skolsköterskan ser över vaccinationsteckning på samtliga elever och erbjuder komplettering av de vaccin som eleven ev saknar. Samtliga elever erbjuds vaccination enligt det allmänna svenska vaccinationsprogrammet</p> <p>Samtliga elever erbjuds hälsosamtal i åk 1,4,6 och 8 samt uppföljningsbesök. Skolsköterskan ökar genom individuella hälsosamtal elevernas kunskap om hälsosamma levnadsvanor samt faktorer som bidrar till en god hälsa som i sin tur främjar inlärning.</p>	<p>Skolsköterskan åtgärdar med samtycke från vårdnadshavare det som kommer upp under hälsobesöken.</p> <p>Skolsköterskan arbetar stödjande för elever och deras föräldrar. Skolsköterskan samverkar med andra yrkesgrupper och instanser så som skolläkare, BUMM, logoped, övrig skolpersonal/EHT/ mentorer.</p> <p>Skolsköterskan erbjuder enklare sjukvårdinsatser.</p>

	<p>ner som finns i den lokala metodboken.</p> <p>Hälsobesök till alla nyanlända elever erbjuds inom 3 månader, utöver de ordinarie hälsobesök.</p>	<p>Skolsköterskan är tillgänglig för spontanbesök i så stor utsträckning som är möjligt.</p> <p>Stödsamtal, vid behov, till elever och personal.</p>	
--	--	--	--

Psykologisk kompetens

Nivå/Insatser	Hälsofrämjande	Förebyggande	Åtgärdande
Organisation	<p>Skolpsykologen bidrar med ett psykologiskt hälsofrämjande perspektiv på EHT-möten och även i andra teamarbeten, personalkonferenser och ibland även arbetslagsträffar.</p> <p>Skolpsykologen erbjuder konsultation/ handledning till skolpersonal för att öka den pedagogiska kompetensen utifrån ett psykologiskt perspektiv.</p> <p>Skolpsykologen bedriver regelbunden psykologisk handledning av samtliga skolans elevassistenter i grupp för att redan tidigt stödja dem i att arbeta hälsofrämjande med sina elever.</p> <p>Skolpsykologen har varit ute i samtliga skolans arbetslag för vidareutbildning och konsultation gällande olika neuropsykiatriska funktionsnedsättningar. Liknande uppdrag kan genomföras även framöver.</p> <p>Skolpsykologen är med i klassindelningen inför stadiemyten och bidrar med kunskap</p>	<p>Skolpsykologen erbjuder konsultation/handleddning till skolpersonal för att öka den pedagogiska kompetensen och förebygga psykisk ohälsa.</p> <p>Skolpsykologen bidrar med ett psykologiskt förebyggande perspektiv på EHT-möten och även i andra teamarbeten, personalkonferenser och ibland även arbetslagsträffar.</p> <p>Skolpsykologen bedriver regelbunden psykologisk handledning av samtliga skolans elevassistenter i grupp med ett förebyggande perspektiv för att förebygga svårigheter med kunskapsinhämtning, socialt samspel och psykisk hälsa bland elever.</p> <p>Skolpsykologen har varit ute i samtliga skolans arbetslag för vidareutbildning och konsultation gällande olika neuropsykiatriska funktionsnedsättningar. Liknande uppdrag kan genomföras även framöver.</p>	<p>Skolpsykologen bidrar med ett psykologiskt åtgärdande perspektiv på EHT-möten och även i andra teamarbeten, personalkonferenser och ibland även arbetslagsträffar.</p> <p>Skolpsykologen erbjuder konsultation/handleddning i åtgärdande syfte till skolpersonal när behov av detta uppstår utifrån pedagogiska eller sociala svårigheter.</p> <p>Skolpsykologen bidrar med specialistkompetens vid akuta ärenden t ex. krissituationer. Detta kan gälla såväl på individ- grupp och organisationsnivå.</p> <p>Skolpsykologen bedriver regelbunden psykologisk handledning av samtliga skolans elevassistenter i grupp för att bidra med råd och stöd ur ett såväl förebyggande som åtgärdande perspektiv.</p>

	<p>utifrån ett psykologiskt perspektiv.</p> <p>Skolpsykologen kan också fungera som bollplank när en skola kartlägger arbetsmiljö och trygghetsfrågor genom t ex. trivselenkäter.</p>		
Grupp	<p>Skolpsykologen leder de särskilda överlämningsmötena när elever byter stadier och klasser. Arbetar på så vis för ett hälsofrämjande perspektiv för de eleverna och klasserna så att klassövergångarna ska bli så bra som möjligt, såväl pedagogiskt som socialt.</p> <p>Skolpsykologen är med i klassindelningen inför stadiebyten och bidrar med kunskap utifrån ett psykologiskt perspektiv. På så vis arbetar psykologen för att klasserna och grupperna ska bli så väl sammansatta som möjligt.</p>	<p>Skolpsykologen är med i klassindelningen inför stadiebyten och bidrar med kunskap utifrån ett psykologiskt perspektiv.</p> <p>Skolpsykologen erbjuder observationer av elevgrupper för att förebygga så att samspelet och interaktionen mellan elever och pedagoger faller väl ut.</p> <p>Skolpsykologen leder de särskilda överlämningsmötena när elever byter stadier och klasser och förebygger på så vis såväl svårigheter med kunskapsinhämtningen som sociala och psykiska svårigheter.</p>	<p>Skolpsykologen kan erbjuda åtgärdande stöd till klasser och elevgrupper då sociala svårigheter eller utanförskap uppstår.</p> <p>Skolpsykologen erbjuder observationer av elevgrupper för att förbättra samspel och interaktion mellan elever och pedagoger.</p> <p>Skolpsykologer bidrar med specialistkompetens vid akuta ärenden t ex. krissituationer. Detta kan gälla såväl på individ- grupp och organisationsnivå.</p>
Individ	<p>Skolpsykologen är med i klassindelningen inför stadiebyten och bidrar med kunskap utifrån ett psykologiskt perspektiv. Detta ämnar bidra till en bättre sammansättning gruppsykologiskt, vilket främjar hälsan för såväl individen i klassen som klassen i sin helhet.</p> <p>Skolpsykologen leder de särskilda överlämningsmötena när elever byter stadier och klasser och är på så vis med och arbetar på ett hälsofrämjande sätt för att tillgodose den</p>	<p>Stödsamtal mellan skolpsykolog och elever innefattar ofta olika strategier som eleven kan använda sig av för att förebygga och förekomma så att elevens svårigheter, exempelvis socialt eller kunskapsmässigt, får så lite negativ inverkan på skolan som möjligt.</p> <p>Skolpsykologen leder de särskilda överlämningsmötena när elever byter stadier och klasser och är på så vis med och förebygger eleverns svårigheter avseende kunskapsinhämtning, psykosociala och sociala</p>	<p>Skolpsykologen genomför olika utredningar efter en genomtänkt och noggrann bedömning av elevens skolsituation.</p> <p>Skolpsykologen träffar elever för stödsamtal och träffar även elevers viktiga vuxna för samtal.</p> <p>Skolpsykologen arbetar i tätt samarbete med andra vårdinstanser i samhället (t ex. BUP, första linjens psykiatri och habilitering) och remitterar vidare efter genomförd bedömning.</p>

	<p>enskilda elevens mående och sociala situation i sin framtida klass och i relation till sina klasskamrater.</p>	<p>delar. Skolpsykologen träffar elever för psykoedukativa samtal där information om NPF-diagnoser förmedlas till eleverna och stöd ges kring hur eleverna själva på ett förebyggande sätt kan hantera olika kunskapsmässiga och sociala svårigheter.</p>	<p>Skolpsykologen förmedlar information från andra vårdaktörer eller psykosociala myndigheter (t ex. BUP, BUMM, CEREB, Inside team, Habilitering, Socialtjänsten, mm).</p> <p>Skolpsykologer bidrar med specialistkompetens vid akuta ärenden t ex. krissituationer. Detta kan gälla såväl på individ- grupp och organisationsnivå.</p>
--	---	---	---

Psykosocial kompetens

Nivå/Insatser	Hälsöfrämjande	Förebyggande	Åtgärdande
Organisation	<p>Kuratorn bidrar med ett socialt och psykosocialt hälsofrämjande perspektiv på EHT-möten, och även i andra teamarbeten, personalkonferenser och ibland även arbetslagsträffar.</p> <p>Kuratorn erbjuder konsultation/ handledning till skolpersonal för att öka den pedagogiska kompetensen utifrån ett socialt och psykosocialt perspektiv.</p> <p>Kuratorn bedriver tillsammans med skolpsykologen regelbunden handledning där de psykologiska, sociala och psykosociala delarna samverkar. Handledning av samtliga skolans elevassistenter görs då i grupp med syftet att redan tidigt stödja dem i</p>	<p>Kuratorn erbjuder konsultation/handledning till skolpersonal utifrån ett socialt och psykosocialt perspektiv för att öka den pedagogiska kompetensen och förebygga psykisk ohälsa på ett förebyggande sätt.</p> <p>Kuratorn bidrar med ett socialt och psykosocialt förebyggande perspektiv på EHT-möten och även i andra teamarbeten, personalkonferenser och ibland även arbetslagsträffar.</p> <p>Kuratorn bedriver tillsammans med psykolog regelbunden handledning där de psykologiska, sociala och psykosociala delarna samverkar. Handledning av samtliga skolans elevassistenter i grupp görs då med ett förebyggande perspektiv för att förebygga svårigheter med kunskapsinhämtning, socialt samspel och psykisk hälsa bland elever.</p>	<p>Kuratorn bidrar med ett socialt och psykosocialt åtgärdande perspektiv på EHT-möten, elevmöten, personalkonferenser och ibland även arbetslagsträffar.</p> <p>Kuratorn erbjuder konsultation/handledning/medling i åtgärdande syfte till skolpersonal när behov av detta uppstår utifrån sociala och psykosociala svårigheter. Kuratorn bidrar med handledning och konsultation vid akuta ärenden t ex. krissituationer. Detta kan gälla såväl på individ- grupp och organisationsnivå.</p> <p>Kuratorn bedriver tillsammans med psykolog regelbunden handledning där de psykologiska, sociala och psykosociala delarna samverkar. Handledning av samtliga skolans elevassistenter i grupp görs då för att bidra med råd och stöd ur ett såväl förebyggande som åtgärdande perspektiv.</p>

	<p>att arbeta hälsofrämjande med sina elever.</p> <p>Kuratorn är med i klassindelningen inför stadiemyten och bidrar med kunskap utifrån ett socialt och psykosocialt perspektiv.</p> <p>Kuratorn kan också fungera som bollplank när en skola kartlägger värdegrund, arbetsmiljö och trygghetsfrågor.</p>		
Grupp	<p>Kuratorn arbetar med klasser hälsofrämjande. Arbetet utgår från evidensbaserade metoder och beprövad erfarenhet. Kuratorn är delaktig i skolans arbete med struktur och värdegrundsarbetet genom ansvaret i Trygghetsteamet.</p> <p>Kuratorn reviderar och implementerar "Plan mot diskriminering och kränkande behandling" i samråd med rektor där tydliggörandet av rutiner avseende kränkande behandling ingår i planen.</p> <p>Kuratorn är med i klassindelningen inför stadiemyten och bidrar med kunskap utifrån ett socialt och psykosocialt perspektiv.</p>	<p>Kuratorn är med i klassindelningen inför stadiemyten och bidrar med kunskap utifrån ett socialt och psykosocialt perspektiv.</p> <p>Kuratorn deltar på de särskilda överlämningsmötena när elever byter stadier och klasser för att bidra med ett socialt och psykosocialt perspektiv i utvecklingen av den pedagogiska verksamheten i förebyggande syfte.</p> <p>Kuratorn arbetar förebyggande med elevgrupper för att stärka samspelet och interaktionen elever emellan.</p> <p>Kuratorn arbetar förebyggande med pedagoger och mentorer för att stärka samspelet eleverna emellan.</p>	<p>Kuratorn erbjuder åtgärdande stöd och medling till klasser och elevgrupper då sociala svårigheter eller utanförskap uppstår.</p> <p>Kuratorn gör observation av klasser och grupp-processer med syfte att kartlägga den sociala och psykosociala situationen.</p> <p>Kuratorn bidrar med handledning och konsultation vid akuta ärenden t ex. krissituationer. Detta kan gälla såväl på individgrupp- och organisationsnivå.</p>
Individ	<p>Kuratorn är med i klassindelningen inför stadiemyten och bidrar med kunskap utifrån ett</p>	<p>Kuratorsamtal med elever innefattar ofta olika strategier som eleven kan använda sig av för att förebygga och</p>	<p>Kuratorn träffar elever för stöd-samtal.</p> <p>Kuratorn arbetar i tätt samarbete med andra vårdinstanser i sam-</p>

	<p>socialt och psykosocialt perspektiv med fokus på individen i förhållande till gruppen. Det främjar hälsan för såväl individen i klassen som klassen i sin helhet.</p> <p>Kuratorn stöttar vid behov när elever byter stadier och klasser och är på så vis med och arbetar på ett hälsofrämjande och förebyggande sätt för att tillgodose den enskilda elevens mående och sociala situation i sin framtida klass och i relation till sina klasskamrater.</p>	<p>förekomma elevens svårigheter.</p> <p>När elever byter stadier och klasser stöttar kuratorn skolpsykologen i arbetet att förebygga elevers svårigheter avseende kunskapsinhämtning, psykosociala och sociala delar.</p> <p>Kuratorn kartlägger och bedömer den sociala och psykosociala situationen för enskild individ.</p>	<p>hället som till exempel BUP, Socialtjänst, fritid, ungdomsmottagning, psykiatri och polisen samt medverkar i anmälningar till socialtjänst och polis.</p> <p>Kuratorn förmedlar kontakt till socialtjänst, ungdomsmottagning.</p> <p>Kuratorn bidrar med handledning och konsultation vid akuta ärenden.</p>
--	--	---	---

Specialpedagogisk kompetens

Nivå/Insatser	Hälsofrämjande	Förebyggande	Åtgärdande
Organisation	<p>EHT</p> <p>Rutiner för närvaro.</p> <p>Rutiner för mottagande av nyanlända elever.</p> <p>Samverkan mellan EHT:s olika professioner. Speciallärare/specialpedagog är länken mellan EHT och undervisande lärare/vårdnadshavare gällande elevärenden.</p> <p>Klasskonferenser på arbetslagsmöten.</p>	<p>EHT</p> <p>Rutiner kring kartläggning av elever med särskilda behov.</p> <p>Rutiner kring Screening och Skolverkets bedömningsstöd.</p> <p>Samordna det specialpedagogiska arbetet.</p> <p>Deltar i planering av kommande läsårsorganisation av stödinsatser.</p>	<p>EHT</p> <p>Samverkan kring specialpedagogiska insatser, särskilt stöd.</p> <p>Arbetslagsmöten med elevärenden.</p> <p>Stöttar vid organisation av stödinsatser.</p> <p>Rutiner för att säkerställa att en elevs behov av särskilt stöd blir utrett samt avgör vem som ska ansvara för utredningen.</p>
Grupp	<p>Följer upp elevärenden regelbundet i arbetslaget.</p> <p>Deltar i arbetslagsmöten och lärarmöten och intar ett specialpedagogiskt perspektiv.</p>	<p>Vara närvarande i grupper/klasser lyssna in och observera. Deltar i arbetslagsmöten och lärarmöten och intar ett specialpedagogiskt perspektiv.</p>	<p>Handleder lärare i kartlägningsprocessen och uppföljning av åtgärdsprogram.</p> <p>Vara närvarande i grupper/klasser lyssna</p>

	<p>Handledningssamtal med klasslärarna. (Regelbundet på Slottsparksskolan)</p> <p>Handledningssamtal med resurspersonal.</p>	<p>Handleder lärare i kartlägningsprocess. Handleder lärare i extra anpassningar.</p> <p>Genomför screening för att identifiera elever med specifika läs- och skrivsvårigheter och matematiksvårigheter. Går igenom resultat och planerar insatser tillsammans med lärare, efter screeningar och kartläggning.</p> <p>Leder arbetet för en fysisk tillgänglig lärmiljö.</p>	<p>in och observera, utifrån ett specialpedagogiskt perspektiv.</p> <p>Deltar i arbetslagsmöten och lärarmöten och intar ett specialpedagogiskt perspektiv.</p> <p>Handleder lärare i extra anpassningar och dokumentation.</p> <p>Tillhandahåller kompensatoriska hjälpmedel och riktat material.</p>
Individ	<p>Extra anpassningar.</p> <p>Deltar i återgivning av elevers utredningar hos psykolog/logoped och anpassar därefter, i samarbete med undervisande lärare, elevens lärmiljö.</p>	<p>Deltar i återgivning av elevs utredningar hos psykolog/logoped.</p> <p>Specialpedagogiska insatser.</p> <p>Enskilda samtal med elev.</p> <p>Handledning av pedagogisk personal.</p> <p>Individuella tester och kartlägningsunderlag.</p>	<p>Tränar specifika moment enskilt med elev.</p> <p>Individuella tester och kartlägningsunderlag.</p> <p>Enskilda samtal med elev/vårdnadshavare.</p> <p>Handledning av pedagogisk personal.</p> <p>Samordningsmöte kring elev.</p> <p>Tillhandahåller kompensatoriska hjälpmedel.</p>

Uppföljning

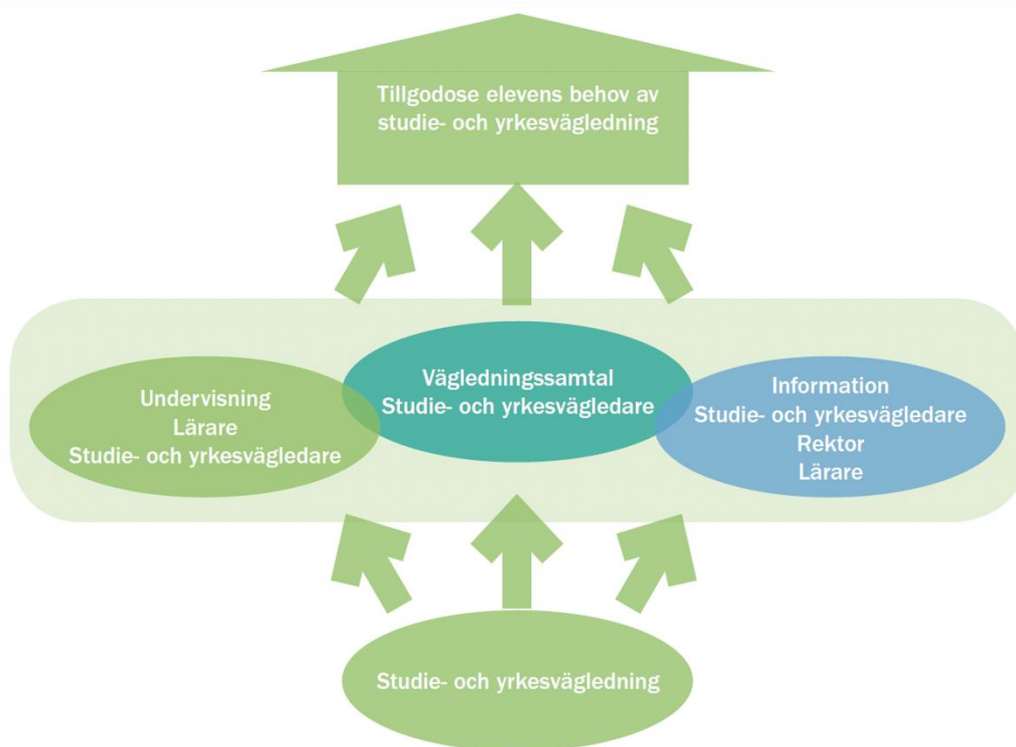
Arbetet med att främja skolnärvaro och psykisk hälsa följs upp månadsvis genom elevnärvarostatistik. Mentorerna har i uppdrag att titta på elevers frånvarostatistik, kartlägga situationer, kontakta vårdnadshavare samt elevhälsoteam. I arbetslagen förs diskussioner om framgångsrika metoder som positivt påverkar den pedagogiska miljön. Uppföljning av elevers höga frånvaro sker kontinuerligt på skolornas EHT-möten och arbetslagsmöten utifrån fastställd rutin.

Studie- och yrkesvägledning

Skolan har oavsett skolform ett ansvar för att arbeta långsiktigt och systematisk med att skapa förutsättningar för elever att utveckla de insikter, färdigheter och kompetenser som behövs för att fatta medvetna val som sin framtid. Inom grundskolan bör studie- och yrkesvägledning vävas in i skolan alla ämnen och årskurser parallellt med personlig vägledning medan elever på gymnasiet bör ges möjlighet till både praktisknära erfarenheter och individuell handledning inför olika valsituationer.

Följande uppföljningar görs av rektor i Skolverkets värderingsverktyg BRUK i samband med kvalitetsredovisning:

- Tillgång till personal med sådan kompetens så att elevernas behov av vägledning inför val av framtida utbildnings- och yrkesverksamhet kan tillgodoses.
- Enheterna tillgodoser varje elevs behov av vägledning inför val av framtida utbildnings- och yrkesverksamhet.
- Rektorn tar sitt ansvar för att studie- och yrkesvägledning genomförs som en kontinuerlig och integrerad del av utbildningen samt genom information och vägledning inför val av fortsatt utbildning och yrkesinriktning.
- Framtagande av en årlig aktivitetsplan för studie- och yrkesvägledning i vid och snäv bemärkelse utvärderas och utarbetas årligen av enheterna.



Arbetsätt

Kartläggning

Varje år följer SYV upp meritvärde, ansökningsstatistik och omvalsstatistik. Detta utgör underlag för vad som ska betonas avseende de aktiviteter som från förskoleklass fram till åk 9 skall skapa en god valkompetens hos eleverna. Dessa aktiviteter sammanställs i en plan med koppling till ämnen och årskurser från förskoleklass till åk 9 (se nedan).

SYV i snäv bemärkelse

Studie- och yrkesvägledaren fokuserar främst på vägledande insatser för högstadiet, däribland information om gymnasievalet samt samordning av prao i åk 8. I åk 9 hålls fokus på framtidens arbetsmarknad. Detta görs under en framtidsvecka på hösten och avslutas med besök på Gymnasiemässan. Vidare genomför SYV vägledningssamtal med samtliga elever och informerar löpande om gymnasievalet utifrån olika perspektiv. Informationsmöte med vårdnadshavare och elever samordnas under hösten i skolans regi.

SYV i vid bemärkelse

Näsbyarksskolans rektorsområde har inför läsåret 19/20 arbetat fram en Syv-plan där avsikten är att låta studie- och yrkesvägledningen genomsyra undervisningen. Planen ligger till grund för det fortlöpande arbetet kring att motivera eleverna till ökad självkännet som samt informera om möjliga utbildningsvägar och rådande arbetsmarknad. En viktig del i detta arbete är att lyfta kunskapen om stereotypa val till gymnasiet. Via arbetsmaterialet "Hej Syv" ges lärare och elever i åk F-9 möjlighet att träna och utveckla elevernas förmågor och valkompetens för att kunna göra goda och välgrundade studie- och yrkesval i framtiden. För att bredda elevernas valkompetens behöver samtliga lärare implementera valkompetenserna "självkännet som, arbetsliv, valkompetens, normkritiskt perspektiv samt ämnesrelevans". Ett långsiktigt mål är att fler elever ska nå högre måluppfyllelse och i större utsträckning kunna välja önskat gymnasieprogram.

Mål

- * Varje elev i Näsbyarksskolans rektorsområde ska ha mött och tränat olika perspektiv kopplat till självkännet inom ramen för undervisningen.
- * Varje elev skall ha mött situationer i undervisningen som väckt tankar kring arbetsliv, yrken och studier utifrån fler perspektiv än sitt eget.
- * Varje elev ska, inom ramen för undervisningen, ha diskuterat med kamrater om på vilka grunder val görs och vad som är viktigt att tänka på inför framtida valsituationer.
- * Varje elev ska ha mött lärare som guidar dem i processen kring framtida val så att valkompetensen får ett naturligt fokus och att kunskaperna kring denna stärks som ett naturligt led i undervisningen.

Aktivitetsplan årskursvis

Årskurs	Aktiviteter	Kompetenser
F-Klass	112-dagen, Självporträtt, Mitt namn, Spana på skolan, Brandkåren och jobb	Självkännedom, Yrken
Åk 1	Högtider/Kulturer, Självporträtt, Spana på närområdet, Intervju om ett yrke, Trafiken och jobben	Relevans, Självkännedom, Yrken
Åk 2	Intervjua professioner inom skolan, Självporträtt, Brevet om mig, Välja låda, Stereotyper, Bingo om intressen	Yrken, Relevans, Självkännedom, Normkritik
Åk 3	Föräldrar berättar om jobb, Självporträtt, Brevet om mig, Val med tallriksmodellen, Jobs in english, Resan till en ny framtid, Konstnärsjobb/Musikerjobb	Yrken, Relevans, Självkännedom, Normkritik, Valkompetens
Åk 4	Självporträtt/Vapensköld, Puzzel Gissa yrket, Jag i siffror, Tjej- eller killjobb	Normkritik, Relevans, Yrken, Självkännedom
Åk 5	T-shirt, Pi-dagen, Rocka sockorna, Snällkalendern från Friends, Självporträtt	Normkritik, Relevans, Självkännedom
Åk 6	Studiebesök på föräldrars jobb i grupper om 2-3 st, Könsroller, Brevet om mig	Yrken, Normkritik, Självkännedom
Åk 7	Skriva CV, Värdefull fritid, Knäck normer	Valkompetens, Relevans, Normkritik
Åk 8	Selfie, Praouppgifter, Prao, Broderi i slöjden kopplat till identitet	Självkännedom, Yrken, Relevans
Åk 9	Framtidsvecka, Föreläsningar, Workshops, Gymnasiemässan, Klassreseplanering, My dream job	Valkompetens, Relevans, Självkännedom

Uppföljning

Arbetet utvärderas

Elever i åk 8 och 9 utvärderar Syv-planens mål i samtal med mentor. Två frågor ligger till grund för utvärderingen av hur väl eleverna anser sig vara förberedda inför framtida val:

- * Hur väl förberedd anser du att du är för att göra goda framtidsval?
- * Vilka aktiviteter har organiserats i skolan där du har fått möjlighet att diskutera din framtid i förhållande till arbetsmarknad och studier?

Elever i åk F-7 utvärderar, via en enkät, arbetet under vårterminen utifrån målsättningar och aktiviteter i Syv-planen.

Revidering

SYV sammanställer resultatet från utvärderingarna i slutet av varje vårtermin. Detta, tillsammans med kartläggningen av meritvärde, val och omvalsstatistik, blir grunden för en revision av målsättning och aktiviteter, vilket gör att Syv-planen varje år uppdateras och blir en del av skolans arbetsplan.

Normer och värden

Läroplanen

- kan göra och uttrycka medvetna etiska ställningstaganden grundade på kunskaper om mänskliga rättigheter och grundläggande demokratiska värderingar samt personliga erfarenheter,
- respekterar andra människors egenvärde,
- tar avstånd från att människor utsätts för förtryck och kränkande behandling, samt medverkar till att hjälpa andra människor,
- kan leva sig in i och förstå andra människors situation och utvecklar en vilja att handla också med deras bästa för ögonen, och
- visar respekt för och omsorg om såväl närmiljön som miljön i ett vidare perspektiv.”

Nämndmål	Enhetsmål	Enhetsindikator	Långsiktig enhetsindikator
Förtroendet för de pedagogiska verksamheterna är högt	Eleverna är trygga	Andel elever som anger att de känner sig trygga på sin skola minst 95 %	Andel elever som anger att de känner sig trygga på sin skola

Arbetsätt

Arbetsätt	Beskrivning	Ansvar och uppgifter
Rektorsområdet ska implementera STARK på alla enheter.	Trygghetsteamet skapades förra läsåret i syfte att skapa och implementera en samsyn kring ett gemensamt värdegrundsarbete. Syftet är att skapa ett gemensamt förhållningssätt för eleverna i rektorsområdet och att alla elever är bekanta med vårt värdeord STARK (samarbete, trygghet, ansvar, respekt och kamratskap). Ett viktigt led i detta är att värdeorden genomsyrar undervisningen, både i planering och i förhållningssätt. Inför läsåret 19/20 har trygghetsteamet fått en ny struktur med en tydligare inriktning mot de olika stadierna.	Trygghetsteamet tillsammans med alla vuxna i skolan.
Ökat värdegrundsarbete under hela skoldagen.	Trygghetsteamets uppdrag är att implementera ett gemensamt förhållningssätt kring värdegrundsfrågor i rektorsområdet. Alla medarbetare ska känna sig trygga med hur våra skolor tillsammans bygger vår värdegrund. Utifrån våra ordningsregler, som revideras i samarbete med	Trygghetsteamet tillsammans med samtliga medarbetare på skolan.

Arbetsätt	Beskrivning	Ansvar och uppgifter
	<p>elevråden varje höst, bygger vi en STARK värdegrund. Som ett led i detta arbete behövs olika arbetsätt och verktyg som riktas mot olika stadier. På lågstadiet har lärare, fritidspersonal och kuratorer introducerat materialet "Bråka smartare". "Bråka smartare" innehåller lektioner i konflikthantering för åk F-3.</p> <p>Vi ser att även åk 4-6 har ett behov av ett strukturerat arbetsmaterial kring konflikthantering. Näsbyparksskolan planerar att arbeta med ett tankeredskap kring samtalsnivåer i klassrummet för att tydliggöra vad som bygger ett gott samtalsklimat och vad som motverkar detsamma. Den går ut på att synliggöra om elevernas kommunikation sker på en allvarlig, neutral, skämtsam eller elak nivå (ANSE). Elevernas tränas då i att uppmärksamma hur de talar till varandra, dvs om samtalen är allvarliga, neutrala, skämtsamma eller elaka. Syftet är att motverka att klassrumsklimat definieras av negativa ledare och jargonger, men även att de som inverkar negativt på klassrumsklimatet ska få möjlighet att se sin del i detta och hitta nya vägar.</p> <p>Mentorstiden i åk 7-9 har utökats till 45 minuter i syfte att ge utrymme för ett ökat fokus på värdegrundsarbete. Klassråd och mentorstid ska utgå från värdeorden STARK. Mentorstiden i åk 7-9 är en lektion som ska planeras av mentorer i samarbete med varandra och med trygghetslaget.</p> <p>Skolkurator har ett ökat ansvar att vara behjälplig med detta arbete i åk 4-9.</p>	

Uppföljning

Andelen elever som anger att de känner sig trygga i skolan följs upp genom enkätundersökningen Våga visa en gång årligen. Alla medarbetare får en genomgång av årets resultat. Därefter planerar skolledning, tillsammans med trygghets-teamet, skolornas fortsatta värdegrundsarbete. Enkäten genomförs i februari och så snart vi får sammanställningen sätts ovanstående arbete igång. Elevskydds-representanterna i åk 7-9 är också delaktiga i arbetet.

Kunskaper

Läroplan

- kan använda det svenska språket i tal och skrift på ett rikt och nyanserat sätt,
- kan kommunicera på engelska i tal och skrift samt ges möjligheter att kommunicera på något ytterligare främmande språk på ett funktionellt sätt,
- kan använda sig av matematiskt tänkande för vidare studier och i vardagslivet,
- kan använda kunskaper från de naturvetenskapliga, tekniska, samhällsvetenskapliga, humanistiska och estetiska kunskapsområdena för vidare studier, i samhällsliv och vardagsliv,
- kan lösa problem och omsätta idéer i handling på ett kreativt sätt,
- kan lära, utforska och arbeta både självständigt och tillsammans med andra och känna tillit till sin egen förmåga,
- kan använda sig av ett kritiskt tänkande och självständigt formulera ståndpunkter grundade på kunskaper och etiska överväganden,
- har fått kunskaper om och insikt i det svenska, nordiska och västerländska kulturarvet samt fått grundläggande kunskaper om de nordiska språken,
- har fått kunskaper om de nationella minoriteternas (judar, romer, urfolket samerna, sverigefinnar och tornedalingar) kultur, språk, religion och historia,
- kan samspela i möten med andra människor utifrån kunskap om likheter och olikheter i livsvillkor, kultur, språk, religion och historia,
- har fått kunskaper om samhällets lagar och normer, mänskliga rättigheter och demokratiska värderingar i skolan och i samhället,
- har fått kunskaper om förutsättningarna för en god miljö och en hållbar utveckling,
- har fått kunskaper om och förståelse för den egna livsstilens betydelse för hälsan, miljön och samhället,
- kan använda och ta del av många olika uttrycksformer såsom språk, bild, musik, drama och dans samt har utvecklat kännedom om samhällets kulturutbud,
- kan använda modern teknik som ett verktyg för kunskapssökande, kommunikation, skapande och lärande,
- och kan göra väl underbyggda val av fortsatt utbildning och yrkesinriktning.

Nämndmål	Enhetsmål	Enhetsindikator	Långsiktig enhetsindikator
Eleverna når högt ställda kunskapskrav	Ett effektivt lärande är tillgängligt för varje elev	SPSM för området pedagogisk miljö minst 80	
		Antalet elever i åk 9 som har kunskaper motsvarande E i alla ämnen. minst 90 %	
		Genomsnittligt meritvärde för elever i årskurs 9. minst 265	
		Andel elever i årskurs 6 med minst betyget E i alla ämnen minst 95 %	
		Genomsnittligt betygspoäng i årskurs 6 minst 250	
		Andel elever i årskurs 3 som blivit godkända på alla nationella delprov i ämnet svenska/svenska som andraspråk minst 90 %	
		Andel elever i årskurs 3 som blivit godkända på alla nationella delprov i ämnet matematik minst 90 %	
		Andel elever i årskurs 3 som uppnått kunskapskraven i ämnet svenska/svenska som andraspråk minst 90 %	
		Andel elever i årskurs 3 som uppnått kunskapskraven i ämnet matematik minst 90 %	

Nämndmål	Enhetsmål	Enhetsindikator	Långsiktig enhetsindikator
		Andel elever som anger att lärarna i deras skola hjälper dem i skolarbetet om de behöver det minst 95 %	
		Andel elever som anger att lärarna ger dem utmaningar så de utvecklas minst 80 %	

Arbetsätt

Arbetsätt	Beskrivning	Ansvar och uppgifter
Språkutvecklande arbetsätt i alla ämnen.	Alla lärare ska arbeta språkutvecklande inom sina ämnen. Ämnesspecifika ord och begrepp behöver förklaras och användas inför varje arbetsområde. Vi planerar för att Central elevhälsa, alternativt rektorsområdets specialpedagoger, fortsätter det språkutvecklande arbetet med Näsbyparksskolans lågstadium.	Undervisande lärare, skollledning
Utvecklad bedömarkompetens	Alla elever på skolan ska få veta hur det går för dem i skolarbetet och vad de behöver utveckla. För att öka lärarnas kompetens kommer vi att fortsätta arbetet kring betyg och bedömning. Ett fokusområde är att lärare blir skickligare på att tydliggöra elevernas kunskapsutveckling och vad eleverna ska göra för att nå nästa kunskapsnivå. Ett annat fokusområde är att lärare löpande återkopplar elevernas lärande så att det blir tydligt för vårdnadshavare, kollegor och elever. I samband med implementering av Täbys nya skolplattform, Schoolsoft, kommer vi där att fortsätta arbetet med framåtsyftande återkoppling och transparenta bedömningar.	Undervisande lärare, förstelärare, skolutvecklingsgruppen
Formativa arbetsätt	Arbetet med de nya "Allmänna råden om betyg och	Undervisande lärare, förstelä-

Arbetsätt	Beskrivning	Ansvar och uppgifter
	betygsättning" har gett ökad kunskap om formativa arbetsätt. Detta är ett fortsatt prioriterat utvecklingsområde under läsåret. Vi fortsätter arbetet med skapandet av ett brett och varierat underlag för summativ och formativ bedömning. En viktig del i detta är att arbetet med stationsarbete, bildstöd, startblock och tydligare lektionsstruktur blir väl förankrade genom kollegialt lärande och skolutvecklingsgruppen.	rare, skolutvecklingsgruppen
Ett ökat lärande under hela skoldagen	Rektorsområdets lågstadium har under förra läsåret utvecklat ett gemensamt årshjul för olika arbetsområden och aktiviteter i syfte att få en röd tråd mellan skolans lärande och fritids förlängda lärande av skoldagen. Vi fortsätter det arbetat med en samsyn kring värdegrundsarbete, strukturer för lärande och rutiner. Skolledningen har möjliggjort att lärare och fritids har möjlighet att ses i större utsträckning än tidigare för att planera lärandet under hela skoldagen.	Skolledningen i samarbete med arbetslagsledare

Uppföljning

Andelen elever som uppnår minst betyget E i alla ämnen i åk 6-9 följs upp genom betygsresultat terminsvis. I åk 6 och åk 9 jämförs betygsresultaten med vårterminens nationella provresultat. Motsvarande arbete görs i åk 3 där vi jämför omdömen, RTR och nationella provresultat. I övriga årskurser görs jämförelse och uppföljning av måluppfyllelsen på grupp- och individnivå i RTR. Skriftliga omdömen skrivs i kommunens lärplattform och ska överensstämma med bedömningen i RTR.

Elevers inflytande

Läroplan

- tar ett personligt ansvar för sina studier och sin arbetsmiljö,
- successivt utövar ett allt större inflytande över sin utbildning och det inre arbetet i skolan, och
- har kunskap om demokratins principer och utvecklar sin förmåga att arbeta i demokratiska former

Nämndmål	Enhetsmål	Enhetsindikator	Långsiktig enhetsindikator
----------	-----------	-----------------	----------------------------

Nämndmål	Enhetsmål	Enhetsindikator	Långsiktig enhetsindikator
Eleverna når högt ställda kunskapskrav	Eleverna har reellt inflytande på sitt lärande	Andel elever som anger att lärarna bryr sig om vad eleverna tycker minst 85 %	Andel elever som anger att lärarna bryr sig om vad eleverna tycker
		Andel elever som anger att de är med och bestämmer hur de ska arbeta med olika arbetsuppgifter minst 80 %	Andel elever som anger att de är med och bestämmer hur de ska arbeta med olika arbetsuppgifter
		Andel elever som anger att de är med och planerar sitt eget skolarbete minst 80 %	Andel elever som anger att de är med och planerar sitt eget skolarbete
		Andel elever som anger att de kan påverka sitt sätt att lära minst 90 %	

Arbetsätt

Arbetsätt	Beskrivning	Ansvar och uppgifter
Eleverna är med och reviderar ordningsregler och likabehandlingsplan varje år.	Eleverna medverkar i det systematiska kvalitetsarbetet genom att vara med i arbetet kring att revidera ordningsregler och likabehandlingsplan.	Trygghetsteam, elevråd, mentorer
Rektorsområdets synliggörande av elevinflytande - benämndets kraft.	Vi behöver förtydliga för eleverna vad elevinflytande är genom att öva eleverna i att identifiera situationer av elevdemokrati och elevinflytande. Detta ska genomsyra undervisningen samt vara ett naturligt inslag i olika mötesforum så som klassråd, elevråd, fritidsråd etc. Alla medarbetare i skolan ska för eleverna tydliggöra när och på vilket sätt som eleverna får vara med och påverka.	Samtliga medarbetare
Eleverna har reellt inflytande på sin undervisning	Istället för att ha ett undervisningsråd, som vi hade planerat för under föregående läsår, utgår vi ifrån Skolver-	Undervisande lärare

Arbetsätt	Beskrivning	Ansvar och uppgifter
	kets publikation kring "Delaktighet för lärande". Delaktigheten ska ske i flera olika delar av undervisning med fokus på planering, genomförande, utvärdering, åsikter och återkopplingar. I början av terminen får lärarna i åk 4-9 på Näsbyarksskolan en genomgång av innehållet som i sin tur är kopplat till en elevenkät med frågor som utvärderar hur delaktiga eleverna anser att de är vad gäller planering och genomförande av undervisningen.	

Uppföljning

Andel elever som anger att de får vara med och påverka planering, genomförande och återkoppling av undervisningen följs upp regelbundet av mentorer och undervisande lärare. På mentorstiden, varannan vecka, kommer elever i åk 8 att få en enkät kring delaktighet. Resultatet av enkäten presenteras och diskuteras på nästkommande mentorstid. Anledningen till att vi fokuserar på åk 8 i första hand är att vi vill höja resultatet kring delaktighet i Våga visa-enkäten. Ett liknande arbete planeras även för åk 6 och åk 3.

Skolledningen, tillsammans med medarbetare, analyserar insatserna utifrån utfallet i årets Våga visa-enkät som genomförs under våren 2020. Vi tror att insatserna, som riktas till vissa årskurser, kommer ge resultat i övriga klasser eftersom att delaktighet kommer att diskuteras i de olika arbetslagen. Resultaten analyseras av alla medarbetare i arbetslagen och kommer på så vis alla till gagn.

Medarbetarengagemang

Inriktningsmål	Enhetsmål	Enhetsindikator
Verksamheter som finansieras av Täby kommun håller hög kvalitet	SKA ÄNDRAS Vi skapar arbetsglädje	Hur stor är din arbetsglädje just nu? Index på skala 0-100 (Läsår) minst 90
	SKA ÄNDRAS Ingen skadlig arbetsrelaterad stress får förekomma	Hur är din koncentrationsförmåga just nu? Index för frågan på en skala 0-100 (läsår) minst 90

Arbetsätt

Arbetsätt	Beskrivning	Ansvar och uppgifter
-----------	-------------	----------------------

Arbetsätt	Beskrivning	Ansvar och uppgifter
Systematiskt arbetsmiljöarbete med Pulsmeter	Täby kommunen övergår till verktyget "Pulsmeter" från och med september 2019. Under 2020 kommer ett fåtal frågor, som är kommungemensamma, att följas upp fyra gånger om året som "puls-mätningar". Nytt med medarbetarundersökningen i år är att medarbetarna får feedback på hur de svarat samt vad de själva kan göra för att påverka en viss situation.	Medarbetare och skolledning
Medarbetarsamtal.	Varje år genomförs medarbetarsamtal. I medarbetarsamtalen finns utrymme för såväl trivselfrågor, kompetensutveckling, uppdragets utformning samt frågor gällande eventuell psykisk och fysisk ohälsa.	Skolledningen, samt medarbetare
Nya mötesforum i rektorsområdet för ökat samarbete, gemenskap och utveckling inom rektorsområdet.	Kollegiala möten mellan rektorsområdets arbetslagsledare. Gemensam IKT-satsning för samtliga lärare i F-3 samt fritidshem. Regelbundna förstelärarträffar med tydligt fokus på skolutveckling. Ett gemensamt trygghetsteam för rektorsområdet.	Arbetslagsledare, skolledning, förstelärare
STÄRK - fysisk aktivitet i syfte att stärka kropp och sammanhållning i rektorsområdet.	Systematiskt arbetsmiljöarbete. Vi planerar för att tre gånger per termin utföra en teambuildande fysisk aktivitet tillsammans. Idrottslärare, tillsammans med entusiaster, planerar olika aktiviteter som medarbetare får välja mellan. Syftet är att ha roligt tillsammans samt stärka hälsa och gemenskap inom rektorsområdet.	Skolledning, idrottslärare samt entusiaster
Inflytande över schema och tjänstefördelning	Tjänstefördelning och ett preliminärt schema meddelas till samtliga medarbetare under slutet av vårterminen. Vid skolstart får alla medarbetare ett uppdaterat schema. Under september månad erbjuds alla medarbetare på Näsbyrskolan ett personligt samtal angående sitt schema och arbetstid. Lärare på lågstadiet lägger själva sitt och klassens schema utifrån de praktisk/estetiska ämnena.	

Arbetsätt	Beskrivning	Ansvar och uppgifter
	Syftet är att alla medarbetare ska känna att de har inflytande över sin arbetssituation.	

Uppföljning

Via Täby kommuns nya verktyg "Pulsmeter" genomförs en medarbetarenkät årligen. I den mäts bl a arbetsrelaterad stress. De områden, som i enlighet med enkätens utfall, visar sig vara mest angelägna att arbeta vidare med återkommer som "pulsar" (minienkät) fyra gånger per år. Arbetsglädje och stressrelaterade frågor följs även upp via medarbetarsamtal under hösten.

Alla medarbetare på Näsbyparksskolan har även fått erbjudande om en personlig genomgång av schema och ramtid i syfte att skapa dialog kring var och ens arbetssituation.

Ekonomi

Inriktningsmål	Enhetsmål	Enhetsindikator	Långsiktig enhetsindikator
Täby är en ekonomiskt, socialt och miljömässigt hållbar kommun	Enheten har en budget i balans	Enheten har en avvikelse om max +/- 1%	

Arbetsätt

Arbetsätt	Beskrivning	Ansvar och uppgifter
Minska vikariekostnader.	Målsättningen är att vi inte tar in vikarie vid första sjukfrånvarodagen. Lärare på Näsbyparksskolan har vikariejour på sitt schema. I rektorsområdets lägstadium tas vikarier inte in första sjukfrånvarodagen och inte heller då de praktisk/estetiska lärarna är frånvarande.	Skolledning samt administrationen kring vikarier
För en hållbar ekonomi strävar vi efter ett högt och jämt fördelat elevantal i samtliga klasser	Målsättningen är att våra skolor har fyllda klasser utifrån rådande förutsättningar.	Skolledning tillsammans med samtliga medarbetare
Behålla elever i åk 3 och åk 4 i fritidshemmets verksamhet	Vi behöver tydligare informera elever och vårdnadshavare om fritidshemmets verksamhet och vilka aktiviteter som erbjuds. Aktiviteterna behöver vara väl förberedda av vuxna som även introducerar och leder eleverna i lärandet och	Skolledning tillsammans med alla medarbetare på fritids

Arbetsätt	Beskrivning	Ansvar och uppgifter
	lek.	

Uppföljning

Månadsvis och kvartalsvis uppföljning av intäkter och utgifter. Rektor, tillsammans med ledningsgruppen, ansvarar för uppföljning av budget.

Kontinuerlig information till personalen.