

Verksamhetsförlagd utbildning, VFU i Täby kommun

# VFU-handbok

Roller, ansvar, riktlinjer och rutiner

Charlotte Bjärkedal  
17/2 21

## Sammanfattning

Det här är en handbok för dig som arbetar med verksamhetsförlagd utbildning (VFU) i Täby kommun. Den tar upp viktiga roller, ansvar, riktlinjer och rutiner för alla som arbetar med VFU. Information om hur VFU-arbetet är organiserat redovisas här och informationen kan ses som ett stöd till rektorer, VFU-samordnare, VFU-skolsamordnare, VFU-handledare och VFU-studenter.

## Innehåll

Sammanfattning.....	1
Verksamhetsförlagd utbildning i Täby kommun .....	3
VFU-organisation i Täby kommun .....	4
VFU-samordnare .....	5
VFU-skolsamordnare på förskola/skola .....	6
VFU-handledare .....	6
VFU-student .....	7
Bilaga 1 Checklista för VFU-student .....	10
Bilaga 2 Checklista för VFU-handledaren.....	11

## Verksamhetsförlagd utbildning i Täby kommun

Verksamhetsförlagd utbildning, vidare nämnt VFU, är en obligatorisk del i lärarstudenters utbildning. VFU-arbetet är ett prioriterat område i Täby kommun i linje med kommunens strategiska arbete för framtida kompetensförsörjning och för att stimulera utveckling och kollegialt lärande mellan pedagoger.

I Täby kommun har VFU-studenter mycket goda möjligheter att växa in i rollen som pedagog på bästa sätt. Det är under den verksamhetsförlagda utbildningen som teoretisk kunskap och praktisk verksamhet knyts samman till en helhet och VFU-studenten får chans att utveckla sina kunskaper och förmågor inför arbetslivet. För att VFU-perioden ska bli så bra som möjligt för både studenter och verksamheten har vi erfarna och behöriga pedagoger. Alla VFU-handledare i Täby kommun ska ha genomfört Stockholms universitets introduktionskurs i VFU-handledning under 2021. Många har även gått VFU-handledarutbildning 7,5 hp. Täby kommun är en av Sveriges bästa skolkommuner och söker alltid engagerade och kompetenta medarbetare som tillsammans vill vara med och utveckla skolan för Täbys elever.

Vi har idag cirka 140 aktiva VFU-studenter i Täby kommun och de är alla en viktig resurs som framtida blivande lärare. I Täby arbetar cirka 690 lärare och av dem är drygt 200 registrerade som VFU-handledare i VFU-portalen.

### **Avtal med högskolor och universitet**

Täby kommun har samverkansavtal, Lärarutbildning i samverkan inom Stockholmsregionen, för verksamhetsförlagd utbildning med:

- Gymnastik- och idrottshögskolan
- Konstfack
- Kungliga Musikhögskolan i Stockholm
- Kungliga Tekniska högskolan
- Stockholms konstnärliga högskola
- Stockholms universitet
- Södertörns högskola

I mån av plats tar Täby kommun emot studenter från andra lärosäten där studenten t.ex. läser på distans men bor i Täby kommuns närområde. Då upprättas enskilda avtal som skrivs under av Täby kommuns utbildningschef.

Genom att ta emot VFU-studenter så säkerställer vi en hög kvalitet i barnomsorg och skola gällande trygghet, lärande och utveckling. Vi möjliggör också bästa möjliga kunskaps- och verksamhetsutveckling för Täbys medarbetare inom förskola, fritidshem, grundskola, grundsärskola, gymnasieskola och gymnasiesärskola. Vi siktar på att bibehålla hög nationell nivå vid jämförelse av grundskolans och gymnasieskolans studieresultat.

## Om VFU

VFU är en obligatorisk del av all lärarutbildning och består av två till fem VFU-kurser om totalt 30 högskolepoäng, 20 veckor heltidsarbete d.v.s. 1,5 hp/vecka, fördelade på flera perioder. VFU-studenten tilldelas en VFU-placering inför sin första VFU-kurs och behåller den placeringen om möjligt under hela utbildningen.

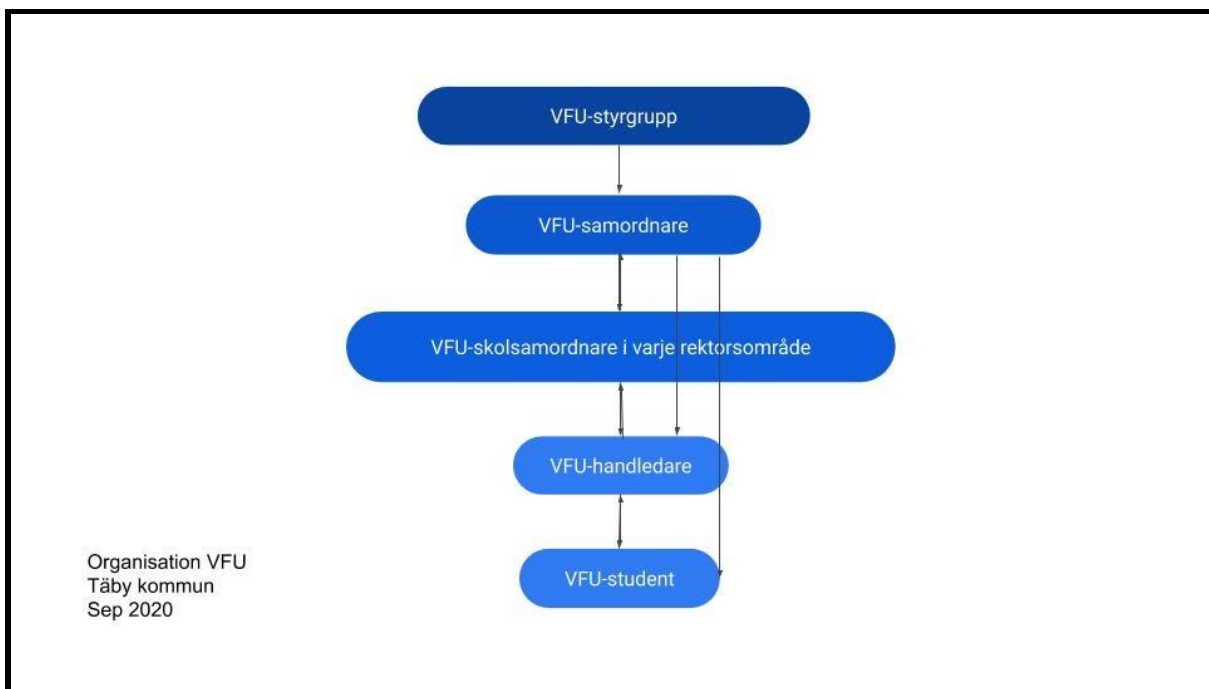
- Lärosätena ansvarar för utbildningen och examinationen av VFU-kurserna.
- Under VFU-perioden betraktas studenternas VFU-placering som arbetsplats och arbetsplatsens regler gäller även för studenten.
- Enligt samverkansavtalet är Täby kommun skyldig att ta emot VFU-studenter.
- VFU-placeringar sker i samråd mellan VFU-samordnare och VFU-skolsamordnare i första hand eller med VFU-handledare direkt. VFU-skolsamordnaren eller handledaren stämmer av med sin rektor.

## Årshjul för VFU-arbetet

Lärosäten går ut med en förfrågan till alla VFU-samordnare ett par månader innan terminsstart angående nya VFU-studenter. Preliminära uppgifter om hur många VFU-studenter som kan tas emot i kommunen lämnas i VFU-portalerna i början av december inför vårterminen och i början av juni för höstterminen. Under januari och augusti bokas platserna definitivt för respektive termin. Det kan komma förfrågningar löpande under terminerna också samt att omplaceringar kan behöva göras. VFU-samordnaren går ut med en förfrågan till VFU-skolsamordnare/VFU-handledare via mail om de har möjlighet att ta emot en VFU-student kommande termin. Det går att ha flera VFU-studenter rullande. Ersättning får VFU-handledaren i efterskott, det betalas ut senast i mars för höstterminen och i september för vårterminen. Utvärdering av VFU-arbetet i kommunen sker årsvis.

## VFU-organisation i Täby kommun

Organisationen av VFU-arbetet i Täby kommun sker på flera nivåer där en övergripande styrgrupp leder och utvecklar strategin för VFU-arbetet. VFU-styrgruppen består av utbildningschef, stabschef, avdelningschef för skolutveckling och stöd, barn- och grundskolechef, gymnasiechef samt VFU-samordnare. Rektorer har det operativa ansvaret för det praktiska VFU-arbetet i sin organisation. VFU-skolsamordnare leder och organiserar VFU-arbetet på skolan. Den rollen kan förslagsvis vara rektor eller biträdande rektor för de olika rektorsområdena i kommunen. VFU-handledare är de som praktiskt tar hand om VFU-studenten.



## VFU-samordnare

VFU-samordnare ansvar för VFU-placeringar och samordning av VFU-frågor i nära samarbete med lärosätena. VFU-placeringar sker i fristående och kommunala förskolor, grundskolor och gymnasieskolor. VFU-samordnaren har även täta kontakter främst med VFU-sekretariatet och VFU-studierektorer vid de olika programmen på lärosätenas institutioner.

Till VFU-samordnaren vänder du dig som student om du har frågor gällande:

- Byte av VFU-plats inom din kommun (observera att du inte kan ordna eller byta VFU-plats på egen hand och endast sker p.g.a. särskilda skäl)
- Övriga VFU-frågor som inte kan lösas på skolan
- VFU-samordnare på kommunen
- Är kontaktperson gentemot de olika lärosätena
- Ansvarar för placering av nya VFU-studenter till VFU-handledare i samråd med VFU-skolsamordnare / VFU-handledare.
- Ansvarar för genomförande av utveckling, kvalitetsuppföljning och utvärdering av VFU-verksamheten tillsammans med styrgruppen
- Samordnar och placerar/omplacerar studenterna vid behov i VFU-portalen
- Ansvarar för att det inte finns oplacerade studenter med VFU i kommunen
- Ansvarar för uppdatering av information i VFU-portalen och information på Täby kommuns intranät samt information på kommunens hemsida
- Ansvarar för fakturering till lärosäten och utbetalning av ersättning till skolorna som i sin tur ansvarar för utbetalning till handledaren
- Ansvarar för att informationen i VFU-handboken är aktuell

Här loggar VFU-samordnare in till [VFU-portalen](#). Support för hur VFU-samordnaren ska arbeta med VFU-portalen finns i [Serviceportalen](#).

### VFU-skolsamordnare på förskola/skola

VFU-skolsamordnaren har ett nära samarbete med kommunens VFU-samordnare för att optimera planeringsarbetet av VFU-studenter. VFU-skolsamordnaren ansvarar för följande:

- Kontrollera att VFU-studenten lämnar in ett aktuellt utdrag från belastningsregistret samt att VFU-studenten skrivit under ett sekretessavtal och kontakt blanketten innan påbörjad VFU-period.
- Har ett nära samarbete med kommunens VFU-samordnare vad gäller placering förfrågningar från lärosäten.
- Sköter mottagandet av studenten/-er tillsammans med VFU-handledaren.
- Har en god överblick vilka VFU-studenter som är placerade på enheten, deras utdrag ur belastningsregistret, sekretessavtal, och kontaktuppgifter.

### VFU-handledare

VFU-handledaren är den person som har ansvar för att leda och stödja VFU-studenten under praktikperioden och måste vara behörig i det ämnet hen handleder i. VFU-handledarna i Täby kommun har som mål att ge VFU-studenterna en lärorik och utmanande VFU. VFU-handledarna ska rekryteras bland behöriga lärare som besitter stor skicklighet och erfarenhet

Är en behörig lärare och bör ha genomgått en VFU-handledarutbildning. Minimum är genomförd introduktionskursen i VFU-handledning vid SU men långsiktigt bör VFU-handledaren även genomfört VFU-handledarutbildning på 7,5 hp eller äldre likvärdig kurs.

- Är kontaktperson i allt som rör studentens VFU, dvs. handledning kring pedagogisk planering, lektioner/aktiviteter, föräldrasamverkan och konferenser mm.
- Är väl insatt i Täby kommuns VFU-handbok och VFU-handlingsplan.
- Ansvarar för kontakten med VFU-studentens kurslärare på lärosätet via VFU-portföljen.
- VFU-handledaren skriver en VFU-rapport (omdöme/betyg) i VFU-portföljen och den skickas in efter VFU-kursens slut, när VFU-studenten har gjort alla sina dagar.
- Ansvarar för uppföljning av VFU-studentens närvaro, kortare frånvaro tas om möjligt igen i anslutning till VFU-perioden.
- Är väl insatt i utbildningens krav. Information finns i VFU-studentens kursplan. VFU-handledaren omsätter kursplanens mål för VFU-kurser i praktiska och teoretiska delmoment.
- Handleder VFU-studenten i dennes planering, genomförande och utvärdering av sin undervisning och samtliga övriga läraruppgifter och ger fortlöpande återkoppling till VFU-studenten.
- Är både handledare och samtalspartner till VFU-studenten, bl.a. genom att låta dennes frågor, tankar och idéer ges tillfälle att uttrycka sin egen yrkesteori.
- Uppmuntra VFU-studenten till allt mer självständighet och reflektion.

Här loggar du in till [VFU-portföljen](#). Support för hur VFU-handledaren ska arbeta med VFU-portföljen finns i [Serviceportalen](#).

Detta bör VFU-studenten ha deltagit i under sin VFU-period i Täby kommun:

- Planering med sin VFU-handledare
- Planering av undervisning
- Undervisning
- IKT i undervisningen
- Pedagogisk dokumentation
- Bedömning och betyg
- Utvecklingssamtal
- IUP
- Åtgärdsprogram
- Föräldrasamtal/föräldramöte
- Personalmöte
- Planeringsmöte i arbetslaget
- Samtal om läraruppdraget
- Skolans styrdokument
- Lokal pedagogisk planering (LPP)
- Värdegrunden
- Konflikthantering
- Kännedom om hur elevhälsan arbetar
- Eventuell rastverksamhet

## **VFU-student**

Varmt välkommen till Täby kommun! Vi hoppas verkligen att du kommer trivas! Din VFU är totalt 30 hp av din utbildning, totalt 20 veckor, fördelade på flera VFU-kurser. I egenskap av ny student i Täby bjuds du in till ett informationstillfälle där du får träffa Täby kommuns utbildningschef och VFU-samordnaren. Hur det kommer att gå till rent praktiskt beror på hur läget i samhället ser ut, det kan vara antingen fysiskt på plats i kommunhuset eller digitalt. Under dina VFU-kurser i Täby får du insyn i hur verksamheterna fungerar i praktiken. Vi hjälper dig att förstå hur du lägger upp dina lektioner, bemöter elever med svårigheter och vad du ska tänka på när du sätter betyg. Under din VFU-period kan du få stöd och råd av specialpedagoger, kuratorer m.fl. även om du i första hand ska vända dig till din VFU-handledare. Vi ser dig som en viktig resurs och ser fram emot att utbyta erfarenheter och ta till oss ny kunskap från senaste forskningen. Vi i Täby kommun välkomnar dig inför din VFU-period och kommer att göra vårt yttersta för att din vistelse i vår verksamhet ska ge dig goda möjligheter till utveckling inför ditt kommande arbete. Kommunens handledare inom den verksamhetsförlagda utbildningen kommer att guida dig in i ett spännande yrke och bjuda på erfarenheter av hela uppdraget som lärare.

För att din tid hos oss ska bli givande för dig vill vi att du fångar upp alla chanser till lärande, ställer frågor till oss i arbetslaget om allt som du funderar över.



Du skapar förutsättningar för oss handledare och övriga i arbetslaget att utveckla vår kompetens, möjligheten till kollegialt lärande och tillgång till den senaste forskningen.

Vi hoppas kunna välkomna dig till att arbeta hos oss efter du avslutat din utbildning och tillsammans kan vi ge barn och elever goda uppväxtvillkor som främjar samhällets utveckling.

Efter din VFU finns mycket goda möjligheter till anställning. Vi söker nämligen engagerade och kompetenta medarbetare då Täby kommun är en av Sveriges bästa skolkommuner som arbetar för att bli ännu bättre. Notera att du inte får vikariera i Täby kommuns förskolor och skolor under din VFU-period.

### **Bra att veta:**

Innan din VFU-kurs startar:

- Ge VFU-skolsamordnaren ett aktuellt utdrag ur belastningsregistret. Det beställer du [här](#), handläggningstiden är 2-3 veckor för polisen.
- Kontakta din VFU-handledare i god tid innan din VFU-kurs startar för att planera upplägg för VFU-kursen.
- Du måste skriva på ett sekretessavtal och ett kontaktblad vid VFU-kursens början. Du kommer få dessa av din VFU-handledare.

Under VFU-kursen:

- Öppna och läs din studentmail regelbundet. Det är den studentmail du har lagt in i Ladok-systemet som också finns i VFU-portföljen som vi kontaktar dig på.
- Vid kursens början ta reda på VFU-periodens förväntade studieresultat, innehåll, utformning och examination samt snarast lämna informationen om dina mål och din planering till din VFU-handledare.
- Tillsammans med VFU-handledaren planera vad som ska ske under VFU-kursen.
- Närvara motsvarande den för lärare arbetsplatsförlagda tiden, om inte annan överenskommelse gjorts med VFU-handledaren.
- Delta i skolans arbete; planering, konferenser, undervisning (fritidshemsverksamhet), utvärderingar, arbetslagsträffar, kompetensutvecklingsinsatser, temadagar, konsultation, elevvårdskonferens, utvecklingssamtal, föräldramöten m.m.
- Tillsammans med VFU-handledare och lärare från lärosätet delta i trepartssamtal.
- Inför trepartssamtalet göra en självvärdering som utgår från din individuella utvecklingsplan. Beskriv din nuvarande situation och hur du upplever att du når dina mål.
- Tillsammans med VFU-handledaren fylla i VFU-rapporten i den digitala VFU-portföljen
- Vid eventuella frågor/problem kontakta din VFU-handledare. Om det inte går att lösa ta kontakt med VFU-skolsamordnare på din VFU-plats. Försök att föra en konstruktiv dialog. Eventuella byten av VFU-plats sker i dialog med ditt lärosäte och Täby kommuns VFU-samordnare. Byte sker endast p.g.a. särskilda skäl och vid terminsskifte.
- Kontakta ditt lärosäte via VFU-portföljen om du vill byta kommun du är placerad i. Byte sker endast p.g.a. särskilda skäl och vid terminsskifte.

- I VFU-portalen meddelar ditt lärosäte om eventuella förändringar i din VFU-kurs.
- Närvaro under VFU-perioden är obligatorisk och på heltid. En tumregel är att du följer din VFU-handledares tider, under förutsättning att din VFU-handledare arbetar heltid. Annan tid får du annars tillbringa med utsedd ersättare för VFU-handledaren.

Här loggar du in till [VFU-portföljen](#). Support för hur du som VFU-student ska arbeta med VFU-portföljen finns i [Serviceportalen](#).

Vi hoppas verkligen att du kommer trivas. Utförligare information om hur just ditt lärosäte arbetar med VFU hittar du på deras hemsidor. Nedan har vi listat länkar till lärosätena inom Stockholmsavtalet:

- [Gymnastik- och Idrottshögskolan](#)
- [Konstfack](#)
- [Kungliga Musikhögskolan i Stockholm](#)
- [Kungliga Tekniska Högskolan](#)
- [Stockholms konstnärliga högskola](#)
- [Stockholms Universitet](#)
- [Södertörns Högskola](#)

## Bilaga 1 Checklista för VFU-student

- Täby kommuns VFU-samordnare får information från respektive lärosäte i VFU-portalen när det är dags att placera VFU-studenter på enheterna. VFU-handledarens kontaktuppgifter skickas till dig via mail till den e-postadress du angivit i Ladok.
- Ta kontakt med din VFU-handledare så snart du fått din VFU-placering. Lämna kursinformation till din handledare. VFU-kursen motsvarar heltidsarbete med 100% närvaro.
- Redan första dagen ska du lämna en sekretessförbindelse och en kontaktblankett till skolans eller förskolans VFU-skolsamordnare samt visa utdrag ur belastningsregistret.
- Vid behov av hjälp med kursuppgifter, auskultation i annat ämne m.m vänder du dig till VFU-ansvarig på enheten. Vid missnöje tar du i första hand kontakt med din handledare. Efter det eventuellt samråd med VFU-ansvarig på enheten. Därefter kan du kontakta kommunens VFU-samordnare och din kurslärare.
- Informera din VFU-handledare om när nästa praktikperiod inträffar. Ta sedan kontakt med din handledare redan vid terminsstarten inför kommande VFU-period.
- Ta nu chansen att koppla ihop teori och praktik genom att delta och praktisera i olika situationer i skolans verksamhet utöver dina kursuppgifter. Det kan vara att ta del av barn- och elevgruppens utvecklingssamtal, föräldramöten och olika typer av konferenser kring betygsättning. Det kan också vara arbetslagsträffar och personalutbildningar även utanför dina VFU-perioder.

Här hittar du karta och information om förskolor och skolor i kommunen.

Tips till dig som student, att vara uppmärksam på under din VFU-period:

- Vilka typer av utvärderingsverktyg använder din skola
- Digitala verktyg, lärportaler och undervisning på distans
- Barn- och elevinflytande, Barnkonventionen i praktiken
- Planerings- och mötesverksamhet
- Konflikt- och krishantering
- Arbetsmiljö

## Bilaga 2 Checklista för VFU-handledaren

- Handledaren planerar VFU-perioden tillsammans med studenten utifrån VFU-kursens förväntade studieresultat och studentens dokumentation i VFU-portföljen.
- Handledaren fungerar också som studentens stöd och reflektionspartner under VFU-perioden.
- Ger vid VFU-periodens slut sin bedömning huruvida studenten har uppnått VFU-kursens förväntade studieresultat eller inte, i en VFU-rapport i VFU-portföljen.

Här loggar du in till [VFU-portföljen](#). Support för hur VFU-handledaren ska arbeta med VFU-portföljen finns i [Serviceportalen](#).