

HALVA TÄBY GRÖNT

GRÖNPLAN FÖR TÄBY KOMMUN



SEKTORSINTRESSE
I TÄBYS PLANERING

GRÖNPLANEN ANTOGS
AV MILJÖ- OCH BYGG-
NÄMNDEN 2005-02-15

FÖRORD

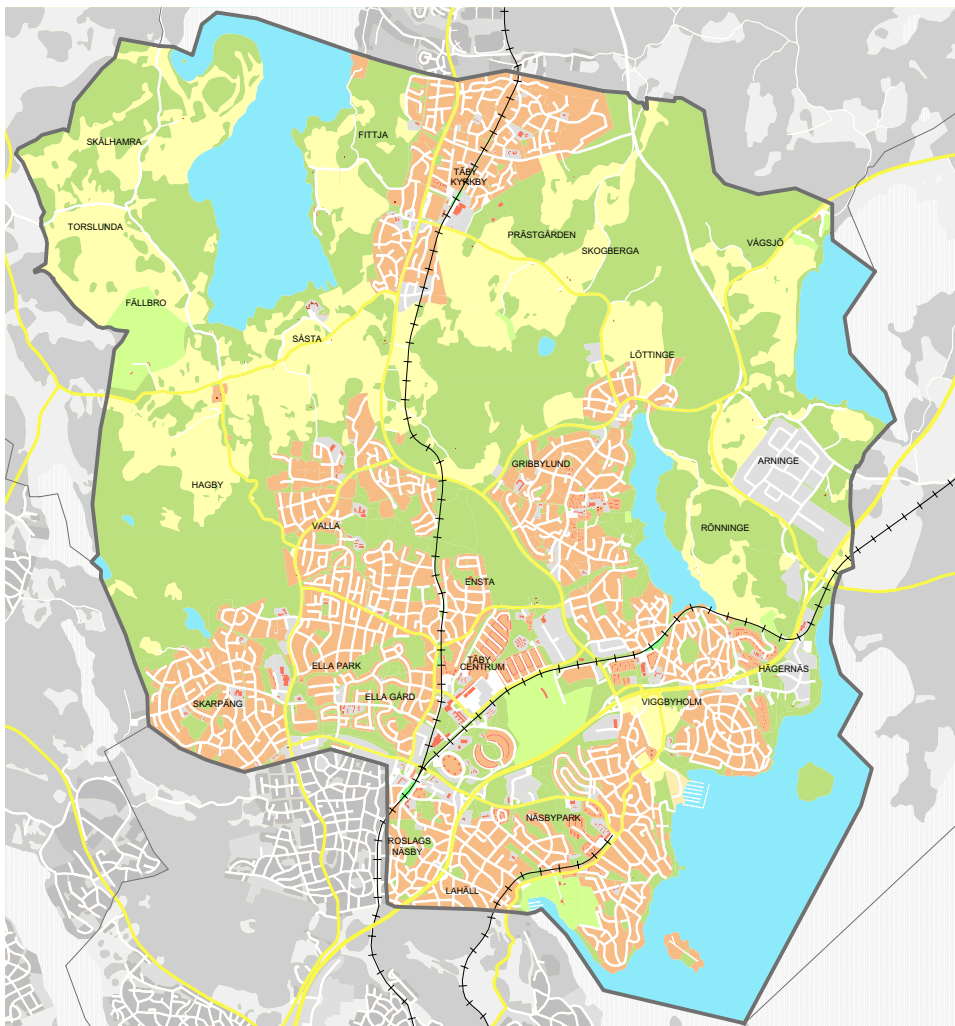
Som boende i Täby har man nära till storstaden och hela dess kultur- och serviceutbud. Samtidigt bor man nära stora grönområden med de kvaliteter som landsbygd och naturmiljö erbjuder. Det är viktigt att i regionens pågående expansion även planera för den gröna miljön, så att dess värden inte går förlorade. Grönplanering har tidigare behandlats i Täbys Landskapsplan från 1974 och i Miljövårdsplanen från 1991, men frågan behöver aktualiseras. Förslag till Miljömål för kommunen har varit på remiss under 2002, men är ännu inte antagna. Grönplanen är ett led i att leva upp till miljömålen.

Täbyborna värnar om sin närmatur. Det finns ett starkt motstånd mot att gå in och exploatera befintliga grönområden. Planeringsvisionen är att halva Täby skall vara grönt. Miljö- och byggnämnden uppdrog våren 2001 åt tekniska kontoret att påbörja arbetet med en **Grönplan** som skall visa visionen för den gröna halvan. Detta är också i led med kommunens verksamhetsidé som lyfter fram en väl utvecklad stadsmiljö i nära kontakt med naturen. En väl utvecklad stadsmiljö innehåller parker och naturparker, medan natur finns i de större grönområdena utanför tätorten.

Grönplanen visar den avsikt kommunen har vad gäller att bevara och utveckla parker och grönområden för dagens och framtida generationers Täbybor. Den är också ett strategiskt underlag vid planering och lokalisering av bostäder och arbetsplatser. En grönplan är ett kommunomfattande planeringsunderlag, som med utgångspunkt i omfattande inventeringar och analyser presenterar bevarande- och utvecklingsförslag för den gröna marken i kommunen. Den redovisar ett **sektorsintresse** och är ett underlag till bland annat översikts- och detaljplaner, där avvägningar görs mot andra intressen.

Grönplanen baseras på tre grundutredningar: del 1 **Rekreativa värden**, del 2 **Kulturhistoriska värden** och del 3 **Biologisk mångfald**. Grundutredningarna redovisar utförligt respektive värde med kommundelsvisa beskrivningar, analyser och värderingar. Mål och åtgärdsförslag visar hur dessa tre olika värden kan bevaras och utvecklas.

Projektledaren Poa Collins har tillsammans med en referensgrupp tagit fram Grönplanen. I referensgruppen ingick Tommy Jägenstedt, Hans-Göran Edbom, Sören Edfjäll, Ylva Nilsson, Håkan Knutsson och Sofia Andersson. Samtliga foton är tagna i kommunen.



I Täby finns både staden och landet, villaområden såväl som flerbostadsområden samt höga gröna kvalitéer. Täby är en kustkommun med Stora Värtan i öst.

INNEHÅLL

SAMMANFATTNING	5
----------------	---

KAPITEL 1 - TÄBYS GRÖNA VISION

INLEDNING	6
11 GRÖNA MÅL FÖR TÄBY	7

KAPITEL 2 - TIDIGARE GRÖNPLANERING	8
------------------------------------	---

KAPITEL 3 - TÄBYS GRÖNSTRUKTUR

REGIONAL OCH LOKAL GRÖNSTRUKTUR	9
---------------------------------	---

INVENTERING, ANALYS OCH VÄRDERING	11
-----------------------------------	----

1. Rekreativa värden

<i>KARTA 1:</i>	<i>GRÖNYTOR INOM TÄTORT</i>
<i>KARTA 2:</i>	<i>VÄRDERING AV REKREATIVA VÄRDEN I PARK- OCH NATURMARK INOM TÄTORT</i>
<i>KARTA 3:</i>	<i>ANALYS- OCH UTVECKLINGSKARTA FÖR GRÖNYTOR OCH STRÅK</i>
<i>KARTA 4:</i>	<i>UPPLELSEVÄRDEN I STÖRRE NATUR- OCH REKREATIONSOMRÅDEN</i>

2. Kulturhistoriska värden

<i>KARTA 5:</i>	<i>VÄRDERING AV KULTURHISTORISKA VÄRDEN UTOM TÄTORT</i>
-----------------	---

3. Biologisk mångfald

<i>KARTA 6:</i>	<i>NATURVÄRDEN</i>
<i>KARTA 7:</i>	<i>NATURTYPER FÖR OMRÅDEN I KARTA 6</i>
<i>KARTA 8:</i>	<i>SPRIDNINGVÄGAR FÖR EKOLOGISKA SAMBAND</i>

KAPITEL 4 - SLUTSATSER MED GRÖNPLANEKARTOR	15
--	----

<i>KARTA 9:</i>	<i>GRÖNPLANEKARTA INOM TÄTORT</i>
<i>KARTA 10:</i>	<i>GRÖNPLANEKARTA UTOM TÄTORT</i>

REFERENSER	17
------------	----

BILAGOR

1. KLASSIFICERING AV GRÖNYTOR	18
-------------------------------	----

2. ARBETSMETODER	20
------------------	----

3. EXEMPEL PÅ KOMMUNDELSANALYSER	25
----------------------------------	----

<i>Rekreativa värden - Täby C</i>
<i>Kulturhistoriska värden - Rönninge by</i>
<i>Biologisk mångfald - Rönninge by</i>



SAMMANFATTNING

Täby har en mycket rik grönstruktur med parker, närnatur, större strövområden och ett fantastiskt kulturlandskap. Man har tidigt haft en grön vision om stråk från centrum ut till de omkringliggande grönområdena. Stora delar av Täby har närparker och närnatur inom 250 m och hela Täby har större strövområden inom 2 km avstånd. Ett av undantagen är Täby kyrkby som är underförsörjt vad gäller närparker och närnatur.

Generellt behöver innehållet i kommunens parker utvecklas och detsamma gäller för några få naturparker. Bristanalysen visar att det även finns behov av att tillskapa ett fåtal nya parker i kommunen.

Tre av Stockholmregionens gröna kilar genomkorsar kommunen, Rösjö-, Angarn- och Bogesundskilen. De är av stor betydelse för människor, växter och djur.

Omfattande inventeringar och analyser har gjorts av parker och närnatur inom tätorten och av större strövområden utanför tätorten. Dessa analyser har lett fram till värderingar av ytorna för att kunna lyfta fram, bevara och utveckla, de viktigaste med mycket höga och höga värden ur rekreativ-, kulturell- och ekologisk aspekt.

I grönplanens bilagor ges exempel på kommundelsanalyser och kartor med värderingar ur de tre olika aspekterna.

Grönplanen baseras på tre grundutredningar som ingående redovisar rekreativa värden, kulturhistoriska värden respektive biologisk mångfald, där varje kommundel beskrivs för sig. Dessa grundutredningar kan användas som uppslagsverk där de tre olika aspekterna belyses. Utredningarna kan användas dels i park- och naturverksamheten, dels i kommunens övriga fysiska planering där de vägs mot andra intressen.

Grönplanen utgör ett koncentrat av grundutredningarna, ett politiskt strategiskt dokument med tydliga mål för Täbys gröna halva. Elva gröna mål tillsammans med två grönplanekartor, inom respektive utom tätort, visar vad kommunen vill med detta sektorsintresset.

I samband med arbetet med att ta fram en ny översiktsplan för Täby kommun kommer grönplanens mål att vägas mot övriga intressen.



INLEDNING

Täby – stan på landet

Som boende i Täby har man nära till staden och hela dess kultur och serviceutbud. Samtidigt bor man nära stora naturområden, med de kvaliteter som landsbygden erbjuder. Tänk vilken förmån att en solig vinterdag kunna spänna på sig skidorna utanför dörren och ge sig ut på tur i ett närliggande större naturområde. Eller att om sommaren kunna ta sig en simtur i någon insjö eller i Värtan. I naturen speglas årstidsväxlingarna med vårens knoppar och fågelkvitter, sommarens blomsterprakt, höstträdens färgstarka lövskrud och vinterns snölandskap. Den är en förutsättning för välbefinnande i dagens allt mer teknikpräglade samhälle.

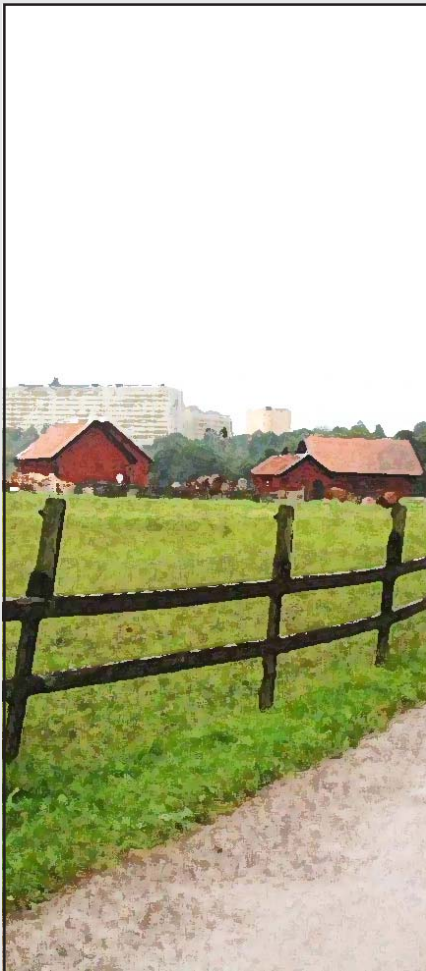
Landskapet, såväl som stadslandskapet, har en historia att berätta. I det här fallet en historia om en kommuns utveckling. Hur har man använt marken; varför ser Täby, och de gröna ytorna, ut som de gör och varför ligger de där de ligger?

Utvecklingen från landsbygd till modernt samhälle har gått snabbt. Där den lilla stugan en gång låg vid grusvägen finns idag bostadsområden och centrumanläggningar. Det levande jordbrukslandskapet med åkrar och betesmarker som fortfarande till stor del omger tätorten, ger dock tillsammans med de många fornlämningarna: husrester, gravar, stensträngar och gammal åkermark, en historisk förankring och koppling till de generationer av Täbybor som genom årtusendena brukat marken.

Inom Täby kommuns gränser kan man uppleva blommande beteshagar i ett öppet kulturlandskap med rötter i forntiden. Här kan man njuta av ett rikt fågelliv i Stora Värtans vassvikar och i de stora sjöarna. Inom andra delar av kommunen finns det djupa skogar med vildmarkskaraktär.

Trots att en betydande andel av landskapet inom Täby kommun används för bostäder och verksamheter, finns det stora grönområden kvar. Många kärnområden inom dessa grönområden har redan idag en rik biologisk mångfald och förutsättningarna för att i framtiden bibehålla och öka grönområdenas biologiska värden är goda.

Våra möjligheter till rekreation av hög kvalitet är i stor utsträckning beroende av att vi kan bevara den biologiska mångfalden. Artrikedom och mångformighet är enligt modern rekreatjonsforskning två av de viktigaste förutsättningarna för att ett grönområde också ska upplevas som ett bra rekreatjonsområde.



11 GRÖNA MÅL FÖR TÄBY

Tillgång:

- ❖ Befolkningen i alla kommundelar ska ha tillgång till nära parker och natur inom 250 meter från bostaden, barnstugan, skolan och arbetsplatsen samt större strövområden inom 2 km.
- ❖ En sammanhängande och tydlig grönstruktur ska eftersträvas, med variationsrika gröna gångstråk från bebyggelsen till grönområdena och mellan dessa.

Innehåll och kvalitet:

- ❖ För att främja Täbybornas hälsa och livskvalitet ska kommunen sträva efter en mångfald av gröna miljöer och värna de minst bullerstörda naturområdena.
- ❖ Barnens behov av lek och spontanidrott ska möjliggöras i den gröna närmiljön.
- ❖ Särskilda åtgärder ska vidtas för att underlätta tillgängligheten till parker och natur för personer med begränsad rörlighet såsom barn, äldre, synskadade och rörelsehindrade till år 2010 och vidare.
- ❖ Parkernas innehåll ska utvecklas och bevaras med tanke på rekreativa, kulturhistoriska och ekologiska värden.

Förvaltning:

- ❖ Täbys skogar ska skötas utifrån rekreativa värden, biologisk mångfald och ekologiska spridningssamband.
- ❖ Sjöarna i Täby ska vara badbara, i ekologisk balans och våtmarkernas spridningssamband ska utvecklas.
- ❖ Kulturlandskapets rumsliga strukturer - gränser, brukningssätt (åker, äng, hagmark och skog), vägar, bebyggelselagen och alléer ska värnas.

Fysisk planering:

- ❖ Grönplanekartornas värdeområden och stråk ska i huvudsak bevaras och utvecklas för dagens och framtida generationers Täbybor. Täbys parker och grönområden är viktiga för varumärket Täby - Täbys identitet.
- ❖ Kommunens fysiska planering ska ske med hänsyn till grönplanen.



KAPITEL 2

TIDIGARE GRÖNPLANERING



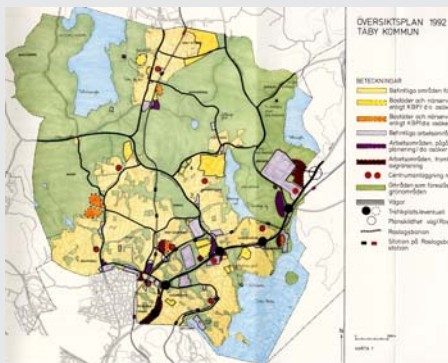
Generalplan 1947



Plan ur Förslag till Landskapsplan 1974



Plan ur Översiktsplan 1992



Översiktsplan 1992

GRÖNSTRUKTUR I PLANERINGSUNDERLAG

Kommunens gröna ytor är till stor del ett resultat av en medveten planering. I kommunens planer redovisas äldre visioner och mål, bland annat för den gröna strukturen ur ett rekreativt perspektiv. Här nedan nämns kortfattat fyra planeringsunderlag som har upprättats inom Täby kommun och som också påverkat den gröna strukturen. En mer utförlig beskrivning av respektive planeringsunderlag finns i grundutredningen om kulturhistoriska värden.

Generalplan 1947

Redan i Generalplanen 1947 diskuterades vikten av gröna stråk i Täby kommun, även om bebyggelsen i planen låg mycket tätare och i flera bebyggelsegrupper än vad som blivit verklighet. På Generalplanekartan fanns gröna stråk vilka är befintliga än idag, t ex Ångsholmsparken och Hästängan i Gribbylund.

Förslag till Landskapsplan 1974

Landskapsplanen var inte lika tydlig i sin vision om den gröna strukturen som Generalplanen. Nu handlade det till stor del om att tillgodose ett rekreationsbehov men även om att belysa andra viktiga faktorer i landskapet som formninnen och natursköna områden.

Landskapsutredning för Täby kommun 1976

Landskapsutredningen från 1976 hade som syfte att vara en "principiell målsättning på lång sikt". Utredningen var konkret med föreslagna skötselområden och skötselnivåer utanför tätorten. Den tog även upp det ekonomiska utfallet vid alternativa skötselprogram.

Översiktsplan 1992

I översiktsplanen från 1992 diskuterades de bostadsnära grönytorerna och bristen på sådana i vissa områden. Den lyfte också fram att friluftsliv-, natur- och kulturintressen samverkar och ökar värdet för friluftslivet. Vidare framhölls vikten av att det öppna landskapet bibehålls och att skogsskötsel skulle vara naturvårdsinriktad och anpassad till det rörliga friluftslivet. Täbys läge centralt i storstadsregionen gjorde att anläggningar för fritid och friluftsliv borde prioriteras högt.

Översiktsplanen är inte lika visionär som de tidigare planerna. Den tar dock ställning till vilka områden som skulle bevaras som grönområden men utan att redovisa några visioner för gröonstrukturen.

Sammanfattning av planerna

De fyra planerna visar att kommunen redan tidigt hade en vision om den gröna strukturen och dess betydelse för rekreation, vilket är en viktig orsak till varför grönområden har sparats inom tätorten. Ekologiska och andra aspekter diskuteras inte inom tätort. ÖP -92 är den plan som är svagast i sina argument.

Kommunen har medvetet, men inte nedskrivet, arbetat med att bevara gröna kilar in mot Täby centrum. Det är en tanke som genomsyrar bevarandeplaneringen av den gröna strukturen idag.